

# 109年度防災校園基礎建置學校 第2次輔導訪視簡報

---

報告人:總務主任 官聖政

學務主任 李宗翰

# 輔導訪視流程表

---

## 第2次輔導訪視

時間	工作項目
上午場	09:00~09:25 學校簡報
	09:25~9:40 檢視防災整備室
	09:40~10:10 地震疏散實地演練
	10:20~11:30 綜合座談

# 學校基本資料

---

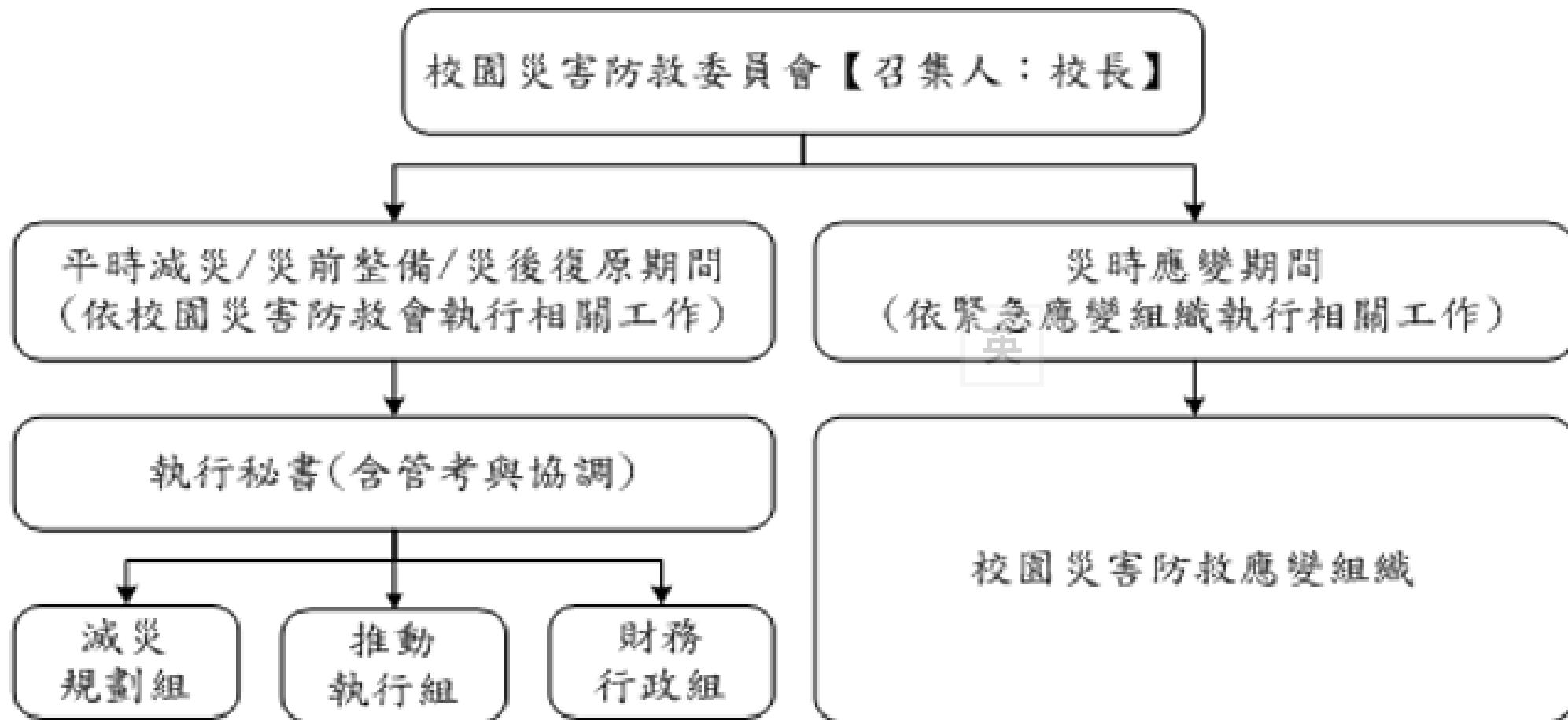
校史與校地：設立於民國68年，地校面積：  
13,592平方公尺

員工數：校長1人，教師56人；職員及工友17人，

班級數：小學普通班18班，特教班5班，幼兒園  
4班

學生數：小學496人，幼兒園：120人

# 校園災害防救委員會及運作



# 校園環境調查及在地化災害潛勢檢核

## 防災教育資訊網

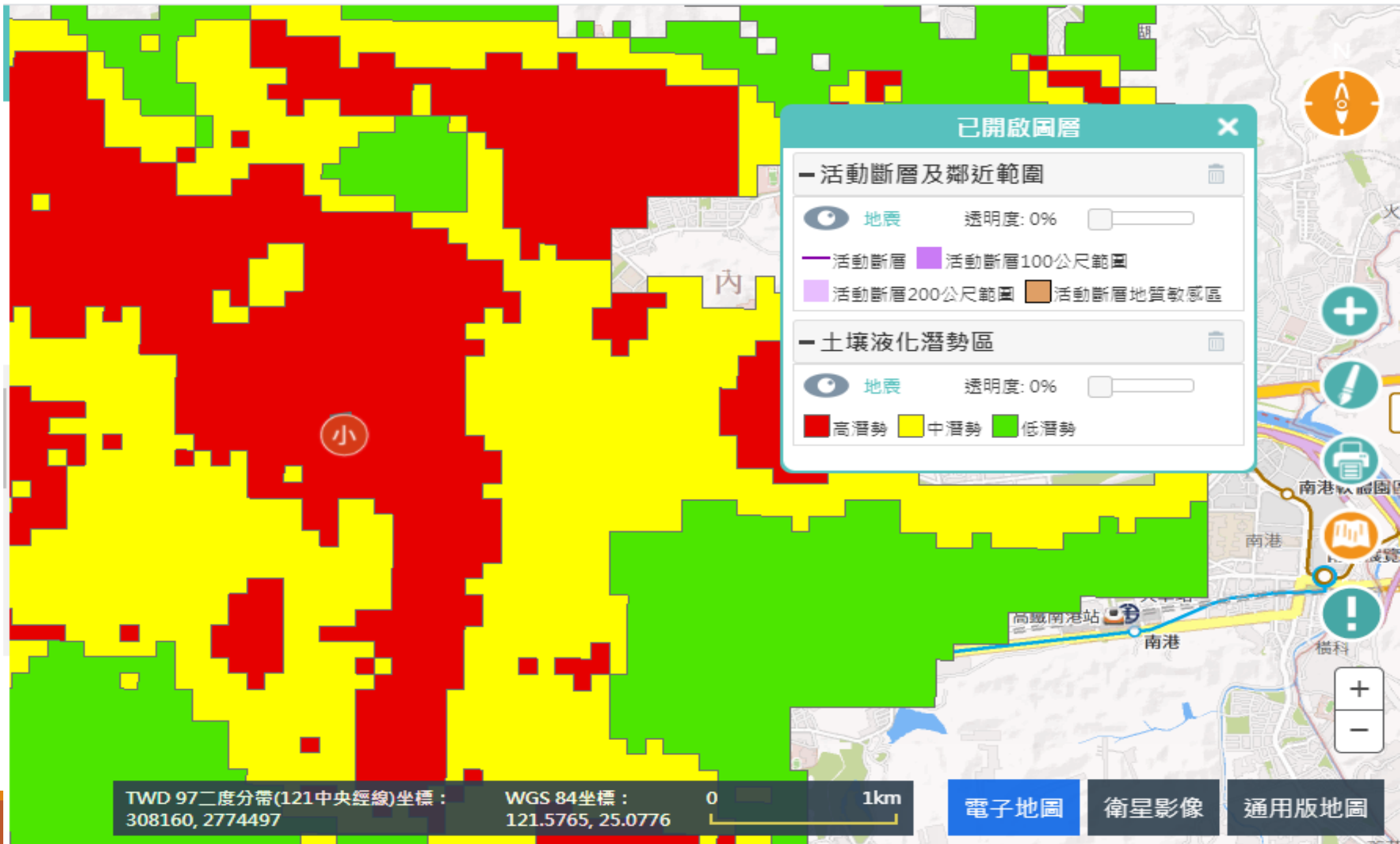
### 災害潛勢查詢

年度	學校	地震	淹水	坡地	人為	輻射	海嘯	檢視
109	市立三民國小	低	低	低	-	無	無	
108	市立三民國小	低	低	低	-	無	無	
107	市立三民國小	中	中	低	低	無	無	
106	市立三民國小	中	中	低	低	無	無	



# 校園災害潛勢及危險地點

災害類型	判定年度	潛勢結果	詳細說明
地震	109	1.低	100 $\leq$ Is值或1 $\leq$ CDR值；各類活動斷層兩側超過200公尺範圍；土壤液化高潛勢；位於活動斷層地質敏感區範圍外
淹水	109	1.低	累積雨量達500毫米，學校可能發生淹水深度未達0.3公尺；過去5年內校園不曾發生淹水事件
坡地	109	1.低	校園位於土石流潛勢溪流影響範圍外；校園位於順向坡範圍外；過去5年內校園不曾發生坡地災害事件；位於山崩與地滑地質敏感區範圍外
人為	109	1.低	校園周邊500公尺範圍以下有製造業與瓦斯；過去5年內校園不曾發生人為災害事件
輻射	109	0.無	位於核電廠圓周16公里防護準備區範圍外
海嘯	109	0.無	位於海嘯溢淹潛勢圖範圍外















電子地圖

衛星影像

通用版地圖









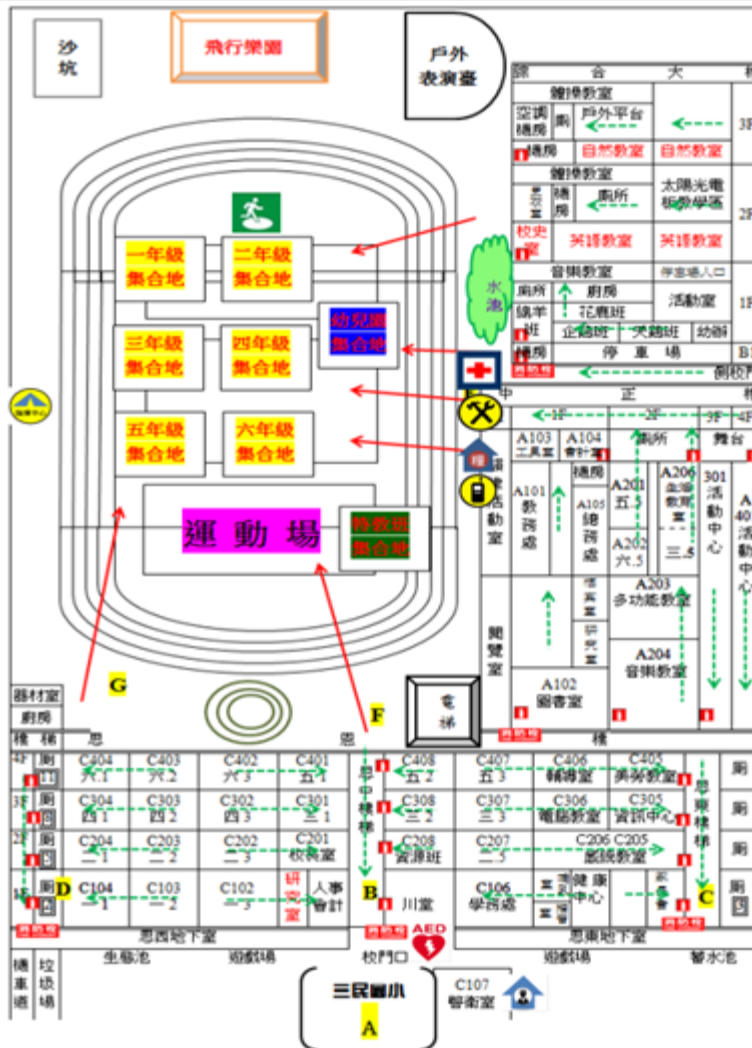
# 製作防災地圖

放大版

臺北市松山區三民國民小學 - 校園防災地圖(地震、火災災害)

經度  
東經 25 度 03 分 47.6 秒  
緯度  
北緯 121 度 33 分 45 秒

108.8.16  
學務處製



## 防救災資訊

### 災害通報單位

教育部校安中心  
02-33437855  
02-33437856  
松山區災害應變中心  
02-66150119  
臺北市教育局  
02-27208889

### 警消醫療單位

松山區三民派出所  
02-27621708  
八德消防分隊  
02-27694624  
長庚醫院  
02-27135211  
國軍松山醫院  
02-27642125

### 學校災害潛勢資訊

地震潛勢：低  
淹水潛勢：低  
坡地潛勢：低  
人為潛勢：低  
(依全國各校學校災害潛勢資訊管理系統)

### 標示

建築內路線  
——>  
建築外路線  
——>

圖例	室內避難處所	室外避難處所	急救站	滅火器	消防栓
	指揮中心	物資儲備點	救援器材放置點	通訊設備放置點	AED
	警衛室				



# 編修校園災害防救計畫

---

- 109年8月依「防減災及氣候變遷調適教育資訊網」及災害潛勢評估資料，以及學校現況及需求，完成本校校園災害防救計畫。
- 計畫內容：學校概況、共通性事項、地震災害應變、人為災害應變、災害復原工作、計畫實施與自評等。
- 修正部分：
  - 人員異動調整

# 整備防災器具

採購品項	數量	採購品項	數量
睡袋	93	臂章	176
置物架	6	標示牌	5
塑膠箱	10	除濕機	1
發電機	1	不鏽鋼伸縮圍欄	15
捕蚊燈	10	軟墊	30
折合桌	12	手電筒	10
工業用風扇	22	帳篷(4人)	12
滅火器	5	自動充氣睡墊	56
手推車	6	角鋼置物架	8
背心	100	不鏽鋼標示架	6

# 防災教育課程與宣導活動

---

## 課程與教學

- 融入健體課程
- 融入資訊課程
- 融入讀報教育

## 宣導活動

# 推廣1991報平安留言

利用兒童朝會時宣導及推廣

[https://www.1991.tw/1991\\_MsgBoard/index.jsp](https://www.1991.tw/1991_MsgBoard/index.jsp)



The screenshot shows the homepage of the 1991 Safety Bulletin Board. At the top, there is a navigation bar with links for "網站地圖" (Site Map) and "English". The main header features the "1991 報平安留言平台" (1991 Safety Bulletin Board) logo, accompanied by a cartoon illustration of a man and a woman with a dog. Below the header, a "最新消息" (Latest News) section contains a notice about the updated usage guidelines for the online message board, dated 2017-06-21. The notice is titled "內政部消防署1991報平安網路留言板使用規範" and lists three key points: the board's purpose, the terms of service, and the rules of conduct. A checkbox indicates that the user has read and agreed to these terms. A prominent blue button labeled "進入系統" (Enter System) is positioned below the notice. On the right side of the page, there are four vertical buttons: "使用說明" (Usage Instructions), "互動遊戲" (Interactive Games), "線上測驗" (Online Quiz), and "下載與連結" (Downloads and Links). The footer includes the logo of the Ministry of the Interior Fire Department, the copyright year 2010, and statistics for the current day (162 users) and total (9515654 users). There is also a "無障礙" (Accessibility) logo.

【網站地圖 | English】

## 1991 報平安留言平台

Safety Bulletin Board

最新消息 片已上線，敬請至下載與連結觀賞與推廣。(2017-06-21)

### 內政部消防署1991報平安網路留言板使用規範

- 一、內政部消防署(以下簡稱本署)1991報平安網路留言板之建立是以提供民眾報平安為目的。
- 二、1991報平安網路留言板係依據本使用規範提供1991報平安網路留言板服務(以下簡稱「本服務」)。使用本服務時，即表示已閱讀、瞭解並同意接受本使用規範之所有內容。本署有權於任何時間修改或變更本使用規範之內容，如不同意本使用規範的內容，或者使用者所屬的國家或地域排除本使用規範內容之全部或一部份時，應立即停止使用本服務。
- 三、規範內容  
為維護留言板的秩序，留言時應遵守下列規範，若違反下列任何一項，本服務有權逕行刪除您的留言：  
禁止！自命聖明或侮辱他人！物與社會治安！亂用功能或攻擊。

我已詳細閱讀上述條文，並同意使用1991報平安網路留言板

進入系統

內政部消防署

Copyright © 2010

本日人次：162

總累計人次：9515654

無障礙 A+ accessibility

# 辦理防災演練

---

地震避難掩護矩陣式腳本

地震避難掩護演練計畫



# 第一次訪視改善建議

---

- 已修正防災計畫
- 急救站位置位於東側門通道，已考量救護車可能進入動線
- 緊急應變編組應包含全體教職員，尤其是「特教班」之相關支援與疏散配套措施
- 各類防救災(含開設避難場所)之相關儲存物資於活動中心4F儲物室，進出使用均須登記有專人管理。

# 演練時提醒之重點

---

- 播放國內外地震事件影片，強化第一時間掩蔽之重要性
- 全部人員第一時間均進行掩護。
- 全體老師與員工也需點名。
- 廚房為桶裝瓦斯，應確實關閉。
- 最後在操場之學生安靜等候，於建物檢查安全無虞後回教室。
- 趴下之動作強調其重心較蹲為低。另保護頭部之物品應與頭部保持一段距離，避免力量直接傳遞。
- 演練搭配課程，提升防災素養。

謝謝聆聽

---

敬請指教