



交通安全小尖兵

臺北市交通公園教學區

互動學習手冊



目錄



局長的的話 01

編輯室的的話 03

公園導覽圖 07

主題學習 - 幼兒園 11

活動一、交通標誌、標線大尋寶

活動二、穿越路口小秘笈

活動三、視野死角大解析

活動四、巷道情境區大體驗

活動五、穿越路段小知識

主題學習 - 國小 43

活動一、交通標誌、標線大尋寶

活動二、穿越路口小秘笈

活動三、視野死角大解析

活動四、標誌翻牌

活動五、巷道情境區大體驗

活動六、穿越路段小知識



交通知識大補帖 71

交通達人自我挑戰 81



局長的的話

交通事事故攸關市民生命安全，也對家庭及社會影響甚大。交通安全可透過3E（Engineering、執法Enforcement及教育Education）手段改善，其中教育最具功效。為能從小將交通安全觀念、行為及教育向下扎根，本局率先全國之先，設置首座戶外交通公園並於107年12月3日正式啟用。

該交通公園教學區目前係全天候開放，內容包括交通標誌標線大尋寶、安全等候小秘笈、穿越路口小知識、視野死角大解析、標誌翻牌、巷道情境區大體驗及穿越路段小知識等7大區域，提供體驗模擬道路情境及視野死角，也提供童趣風格、淺顯易懂及加上注音之解說牌面，家長及學童均可自主學習。

108年本局更委託財團法人靖娟兒童安全文教基金會編製交通公園教學區互動學習手冊，強化軟體及將活動設計結合實境，

讓學校及家長可容易透過手冊中的活動內容學習，加深學習印象。歡迎國內各地國小以下之兒童及其照顧者一起前來交通公園探索尋寶，既可體認交通安全又可自我保護。

局長 陳崇台



編輯室的對話

交通公園設置的目的在於藉由安全且被控制之交通模擬環境，幫助孩子學習正確的用路觀念，為了讓孩子能夠學習及練習面對不同道路情境（路口、路段及巷道）的安全穿越方法，本手冊規劃了下列幾個單元：

公園導覽

透過環境之認識以了解交通公園教學區之7大區域，到訪之親子或師生可透過建議之路線或自己選擇之路線進行教學體驗。

主題學習

將各學習主題區依據兒童年齡進行活動設計，分為幼兒園及國小兩個年齡段，讓不同年齡之孩子可依據該年齡段之能力及特性去學習相關之交通安全知識，並透過實景結合練習，提升自身在面對不同交通環境之應變能力。活動設計之使用方式如下：

活動名稱 能力指標

活動一
交通標誌
標線大尋寶

- 認知力 ●●●○
- 觀察力 ●●●○
- 推理力 ●●●○



「交通標誌與標線」主要的功能在告訴用路人路況及使用規定。標誌利用畫面呈現，包含警告、禁制、指示、輔助四項功能，而標線是畫於道路上的線條或圖樣。

透過「交通標誌標線大尋寶」可以讓幼兒認識道路上的符號形狀及顏色的意義，學習保護自己的能力。就讓我們透過活動來認識它們的意義和用途吧！

活動內容

1 認識交通標誌、標線形狀及顏色

成人可詢問幼兒：「有沒有在道路上看過圓形、三角形或長方形的圖案？」
「認不認得它們的顏色？」

2 引導幼兒由顏色與形狀去理解標誌和標線意義（可給幼兒具體範例）

成人可詢問幼兒：「①這是什麼形狀呢？」
「②有那些顏色？」
「③形狀裡有什麼圖案？」
並說明意義。



(1) 紅色三角形
三角形標誌出現的時候是告訴我們要小心。裡面的圖案是一個在走路的行人，所以這個紅色三角形的標誌就代表要小心行人。

主題學習
幼兒園

活動內容

可依照內容帶領孩子進行交通安全知識學習。

指引標籤

該部分主要是說明頁面的主題，數字是表示活動應用到的學習區編號，可搭配導覽地圖使用。

交通冷知識

透過了解交通相關的知識，讓學習更有趣味。

- 解答：
- 紅色三角形：15個
 - 紅色圓形：5個
 - 藍色圓形：2個
 - 藍色長方形：6個
 - 咖啡色長方形：1個
 - 綠色長方形：2個

【小叮嚀】

- 1 遊戲次數可視幼兒參與意願彈性調整。
- 2 若幼兒還不懂，可引導幼兒再思考，避免主動告知正確答案。
- 3 確認幼兒都能理解正確答案後，即可過關。



交通冷知識

為什麼道路上都用標誌、標線呢？想一想，聽聽看。（答案在附送卷）

【能力指標說明】

- 認知能力：為記憶、邏輯、想像等綜合能力，也就是兒童對於交通安全知識的了解與熟悉。
- 觀察能力：為觀察周邊事物的能力，也就是兒童在道路上察覺風險的能力。
- 應變能力：為將學習知識應用在生活中的能力，也就是兒童學習交通知識與風險察覺後，進而發展出安全行為的能力。

圈數越多則表示該教案能提供越多學習該能力的機會。

交通知識大補帖

提供交通安全相關之兒童生心理發展特性說明，提供使用者在帶領或陪伴兒童進行教學活動時參考使用，並補充未能交通公園設施及教案設計中呈現的

其他交通安全知識，讓手冊使用者獲得更全面的安全知識。

交通達人自我挑戰

除了實境體驗活動外，也希望再延伸家庭教育的一部分，針對幾個重要的交通知識進行遊戲設計，讓孩子透過動手做或書寫的方式，重新複習學習到的內容，加深其印象。

瞭解了本書的內容後，是不是對於活動也躍躍欲試呢？歡迎大小朋友趕快來交通公園教學區體驗吧！



公園導覽圖



地址：臺北市萬華區水源路199號
(青年公園內，臨近1號出入口左側。)

臺北市第一座交通公園，位於臺北市第一座交通公園，座落在青年公園中，其位置在露天音樂台及花鐘附近，地址為臺北市萬華區水源路199號青年公園內，臨近1號出入口左側。

交通方式

● 捷運

西門站下車往1號或6號出口，轉搭212直、12、630、20、205、藍29等公車路線於青年路派出所站下車，由青年公園4A出入口進入。

● 公車

搭乘棕22、20、中山幹線可於青年公園（正門）站下車，由青年公園1號出入口進入。



視野死角大解析

現場設置實體車輛，讓親臨現場的大小朋友可直接於車輛四周走動體驗駕駛人的死角在哪裡，瞭解平時行經車輛附近時應注意與車保持安全距離，避免落入危險。

露天音樂台



羽毛球場



籃球場



標誌翻翻牌

本區設有標誌的翻翻牌，已經認識相關標誌的學童可利用該區設施再次進行複習。

4

2

3

5

6



穿越路段小知識

路段中我們應該注意什麼呢？可能會出現的設施又是什麼？讓我們一起在這邊學習安全穿越路段。

7

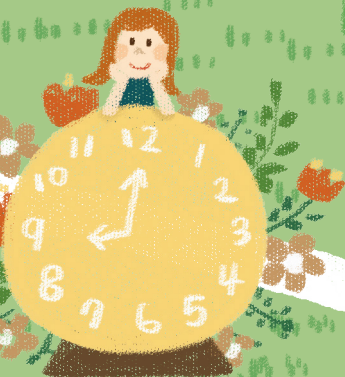


安全等候小秘笈 穿越路口小知識

瞭解等候的安全方法後，就利用實境來練習如何穿越吧！運用交通設施及安全守則讓自己安全通過路口。

水源路



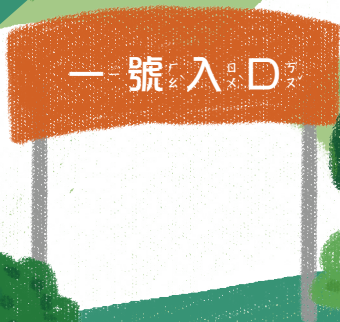


花鐘



交通標誌標線大尋寶

將標誌標線內容貼在螺旋造型的地景上，可搭配公園標示的圖板或手冊中的活動進行遊戲，從中認識標誌標線的名稱跟意義。



1

水源路

巷道情境區大體驗

在巷道情境中，部分會設置標線型人行道，但也可能會遇到沒有人行道的情况，因此透過相關情境來學習在巷道中應該注意的事項及能使用的設施。



交通標誌 標線大尋寶

認知力 ●●●●○

觀察力 ●●●●●

應變力 ●●●●○



「交通標誌與標線」主要的功能在告訴用路人道路狀況及使用規定。標誌利用牌面呈現，包含警告、禁制、指示、輔助四項功能，而標線是畫於道路上線條或圖樣。

透過「交通標誌標線大尋寶」可以讓幼兒認識道路上符號形狀及顏色的意涵，學習保護自己的能力。就讓我們透過活動來認識它們的意義和用途吧！

活動內容

1 認識交通標誌、標線、形狀及顏色

成人可詢問幼兒「有沒有在道路上看過圓形、三角形或長方形的圖案？」
「認不認識它們的顏色」

2 引導幼兒由顏色與形狀去理解標誌和標線意涵（可搭配教具做說明）

成人詢問幼兒「①這是什麼形狀呢？
②有哪些顏色？③形狀裡有什麼圖案？」
並說明意涵。



(1) 紅色三角形

三角形標誌出現的時候是告訴我們要小心。裡面的圖案是一個在走路的人，所以這個紅色三角形的標誌就代表要小心行人。



(2) 紅色圓形

紅色圓形中加上斜線是不可以做的意思，裡面畫的東西或行為都是被禁止的。像是紅色圈加斜線裡面有一台腳踏車，就是腳踏車不能進入的意思。



(3) 藍色圓形

告訴我們應該要怎麼做才正確，並照著裡面畫的行為做。裡面的圖案是走路的人時，就是行人必須在這裡行走的意思。



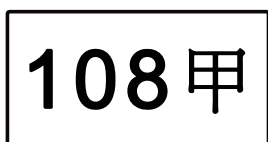
(4) 白色長方形

排列出行人行走的區域，像是行人穿越道線（斑馬線）。



(5) 藍色、白色、綠色和咖啡色長方形

告訴我們地點或該路段的資訊，像是捷運站或路名。



3 透過「尋寶遊戲」來認識它們

給尋寶指令（紅色三角形、紅色圓形、藍色圓形、藍色長方形、咖啡色長方形、綠色長方形）請幼兒去找出現所有指定圖形的數量。

解答

- 紅色三角形 ----- 15 個
- 紅色圓形 ----- 5 個
- 藍色圓形 ----- 2 個
- 藍色長方形 ----- 6 個
- 咖啡色長方形 --- 1 個
- 綠色長方形 ----- 2 個

【小叮嚀】

- 1 遊戲次數可視幼兒參與狀況彈性調整。
- 2 若幼兒選錯，可引導幼兒再思考，避免主動告知正確答案。
- 3 確認幼兒都能理解正確答案後，即可過關。



交通
冷知識

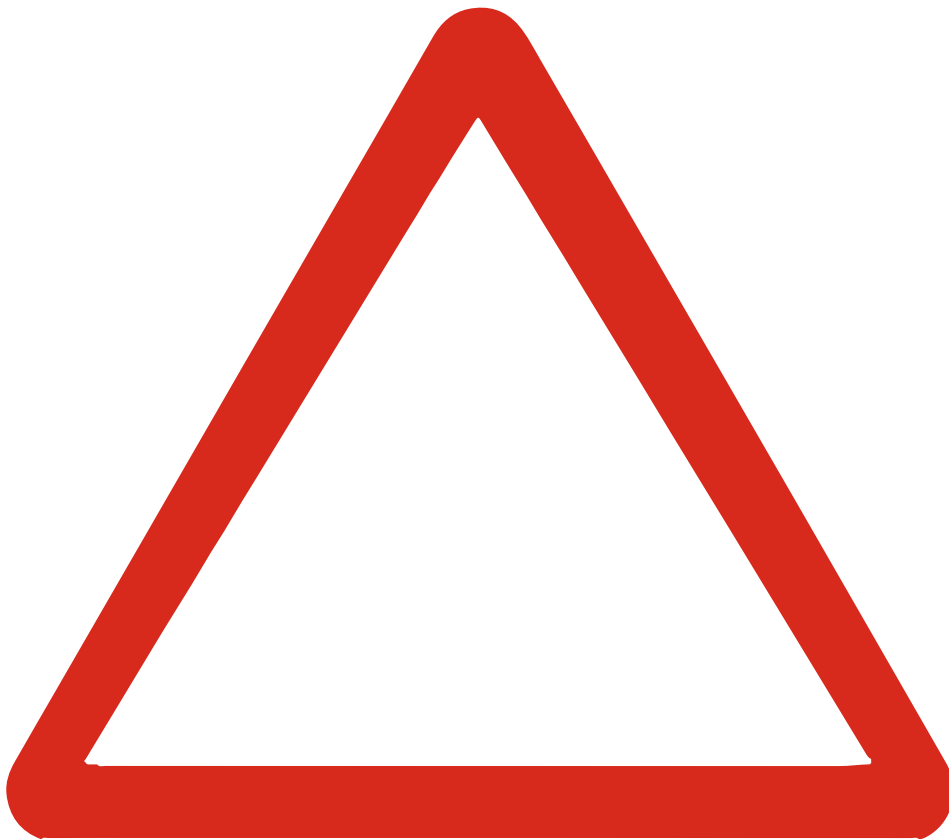
為什麼道路上要用標誌、標線呢？
想一想？問問看。（答案就在附近喔）



為了讓用路人可以一目了然，避免過多的文字內容讓用路人混淆，所以用符號圖像來告知交通資訊。

搭配教具

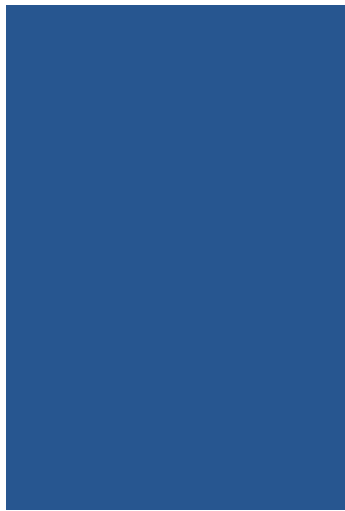
成人可透過下列的圖形先引導幼兒認識形狀與顏色，再進一步讓幼兒認識標誌所代表的意義。



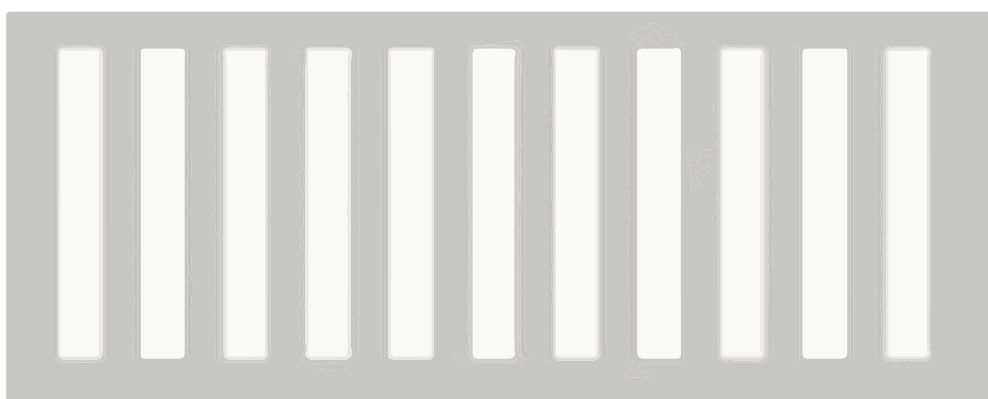
紅色三角形



紅色圓形+斜線



藍色、咖啡色和綠色長方形



白色長方形

穿越路口 小秘笈

認知力 ●●●●○

觀察力 ●●●●●

應變力 ●●●●●

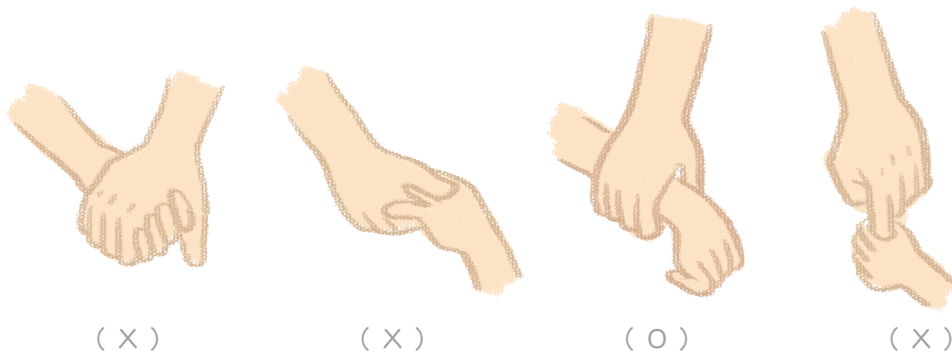


在安全等候小秘笈及穿越路口小知識兩區中，想讓幼兒學習的兩項重點，一為穿越道路時一定要與大人牽手；二為穿越路口時要注意的事項。接下來請您帶領幼兒一同練習牽手的方式和演練安全穿越道路的方法吧！

活動內容

1 認識安全牽手方式

成人可詢問幼兒「有沒有跟大人一起牽手穿越路口的經驗呢？」「是以以下哪一種牽手方式？」。選選看看哪一種是最安全的？（可現場親牽圖示動作）



最安全的牽手方式是牽手腕，因為由成人牽握幼兒的手腕行走，可避免幼兒突然掙脫導致發生交通事故。

2 穿越路口的方法：

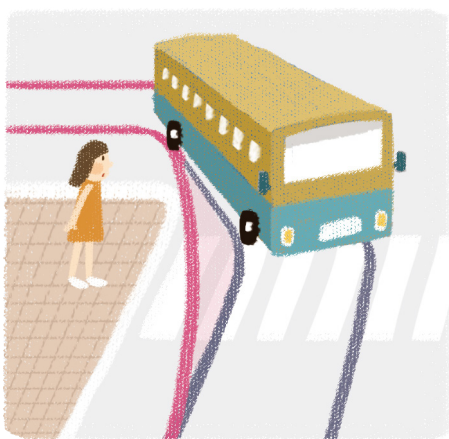
（請您一邊講解一邊搭配動作，示範一次給幼兒看，讓幼兒更容易理解）



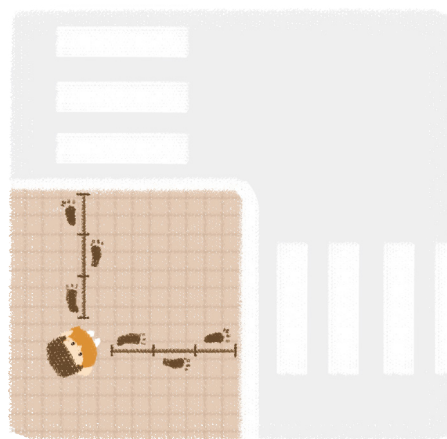
步驟一

安全停等區域要在人行道上，還要記得退後三大步等待較安全，因為車子在轉彎的時候，車子的結構產生一種特

別的狀況（內輪差），在轉彎時後輪會往內偏，因此當我們站在人行道邊緣的時候，車子在轉彎時後輪有可能開上人行道，行人就可能被撞到，因此要教導幼兒在等待穿越路口時一定要在人行道邊緣退後三大步的位置等待才安全。



- 車輛轉彎時後輪會往內偏移產生內輪差



- 退後三大步等待較安全



看

步驟二

教導幼兒穿越前要先看看行人號誌小紅人和小綠人，出現小綠人才可行走，出現小紅人就一定要停下來，當小綠人閃爍時等下一個綠燈再通行。



轉

步驟三

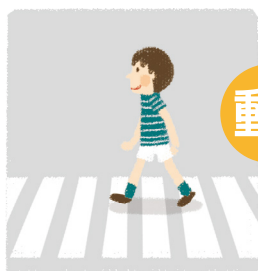
準備穿越時，確認自己左、右及前後方是否有車子，確認無車子後通行。



揮

步驟四

在穿越時可以高舉並揮動手臂，向禮讓通行的車子表達謝意，也能增加身高讓駕駛人看得更清楚。



動

步驟五

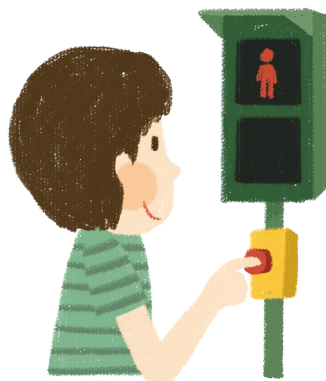
應快步穿越道路，不在道路中嬉戲逗留或奔跑穿越道路。

3 一起練習穿越路口

- (1) 請幼兒們先唸一次五個步驟「停、看、轉、揮、動」
- (2) 幼兒依序排隊（人數多時可兩兩一排），當成人按下號誌按鈕時開始練習穿越。
- (3) 成人在過程中協助確認幼兒動作是否正確。
- (4) 正確安全穿越後即可過關。

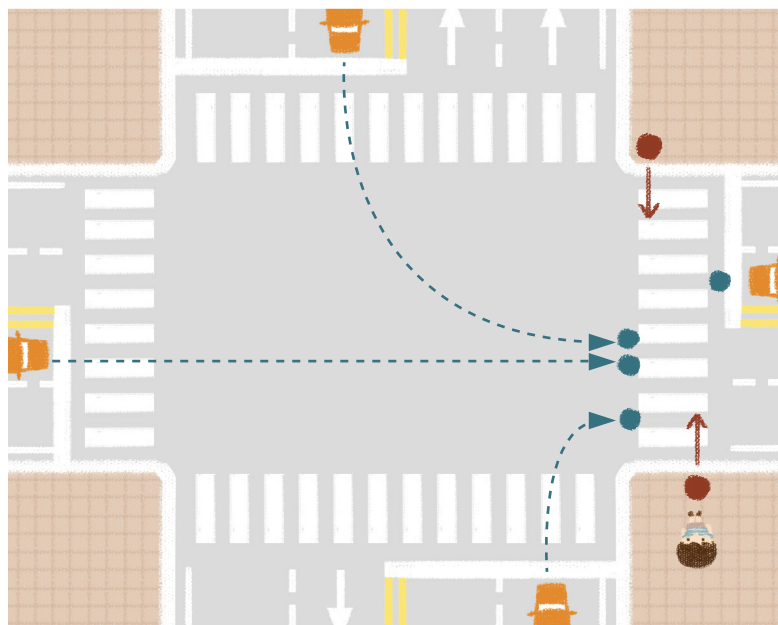
【小叮嚀】

- 1 路口的車流較複雜，提醒幼兒在穿越時要注意左右的來車和前後方的轉彎車輛。該交通公園的行人號誌皆為觸控式按鈕，請同行成人或幼兒在要練習時先幫忙按鈕。



- 穿越前先按行人號誌的觸控按鈕。





● 幼兒穿越路口應注意左右車輛與前後轉彎車輛

- 2 當行人號誌小綠人開始奔跑時，如果人在馬路上走到一半，請加快腳步，還沒開始過馬路的話，請停下下來等待，千萬不可以跟著小綠人跑，以免被困在馬路中央，可能會發生事故喔！



答案在這裡

會動的小綠人是「正港臺灣人」！「小綠人」最早是德國發明的，但是會動的小綠人則是由臺灣設計的唷！在1999年3月18日，臺北市率先啟用會動的小綠人，除了讀秒還搭配輕快步伐，快紅燈時會開始跑，讓行人知道即將紅燈。



視野死角 大解析

- 認知力 ●●●●●●
- 觀察力 ●●●●●●
- 應變力 ●●●●○



車輛行駛在路上時，司機都會有看不到的地方，也就是所謂的「視野死角」，隨著車身越大，視野死角的範圍也越大，當行人落入其中，司機就看不到，因此容易發生危險。這個活動就是要教導幼兒認識視野死角的範圍，學習避免落入其中，才能保护自己的安全。

活動內容

1 引導幼兒思考司機開車時的視野

詢問幼兒「有看過公車、卡車在路上行駛嗎？」、「司機可以看到所有車子 and 行人嗎？」像這樣的大型車司機沒辦法看到路上所有車子和行人，因為車子有視野死角，也就司機看不到地方，車子越大司機的視野死角也越大。一起來看看視野死角會在哪裡出現。

2 擔任小小司機

(1) 引導小朋友上車坐在駕駛座上，坐定後不可以探頭或隨便移動（司機叔叔阿姨開車時也不會隨便亂動或起身，這樣是危險駕駛）。

另外在視野死角的位站上站一位幼兒或成人蹲著（人多可以分布在不同視野死角的區域）。

(2) 請小小司機從左邊、前面和右邊看看，有看到人嗎？

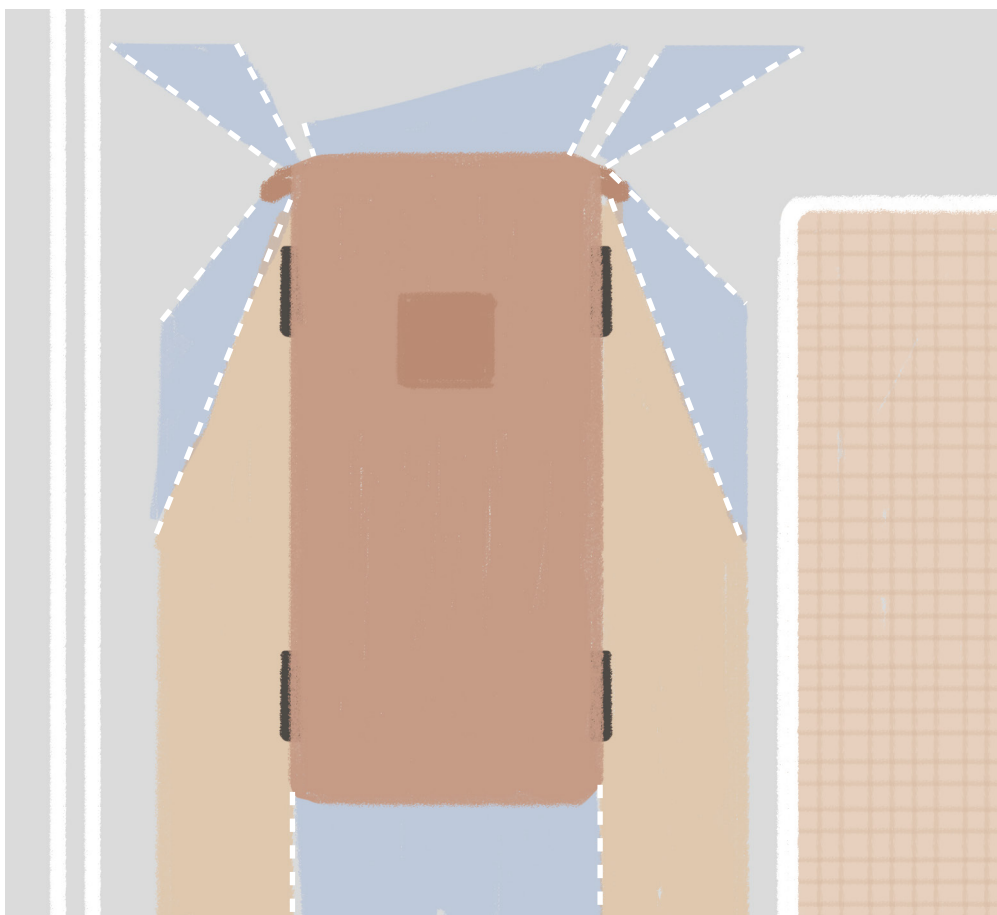
(3) 小小司機體驗完後，下車實際看看有沒有人，並說說為什麼會看不到。

因為車子比較高而且它的一些地方會擋到司機的視野，所以像幼兒身高比較矮小、站在視野死角區域時司機就看不到，所以不要站在或從這些地方經過，最好離車子2公尺遠是最安全的。

【小叮嚀】

幼兒平常行走上路還是要跟成人牽手，不可以隨便亂跑才安全。





● 視野「死角」區示意圖

答案在這裡

世界上第一座紅綠燈是1868年在英國設立的喔！用於控制交叉路口的馬車與行人，當時這座紅綠燈只有紅色跟綠色兩種顏色，紅燈代表停止，綠燈代表注意。之後因應汽車的出現，加入黃燈，才演變成現在看到的紅綠燈喔！



活動四

巷道情境區 大體驗

認知力 ●●●●○

觀察力 ●●●●●

應變力 ●●●●●



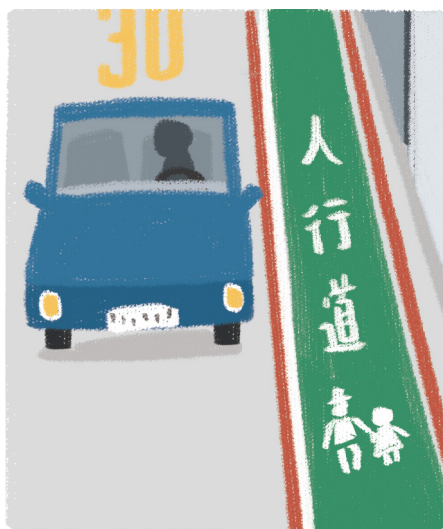
此區域是要認識巷道中的標線型人行道與巷道中的行走方式，接下來帶著孩子一起認識和體驗行走在那些狀況吧！

活動內容

1 認識巷道中的人行道與標線

(1) 標線型人行道

可詢問幼兒「有注意到巷道裡會看到這樣綠色區塊嗎？」並解釋綠色區塊為「標線型人行道」，是保障行人行走的安全，車子不可以開上去。當你走在巷道中時，有看到它時記得走在上面。

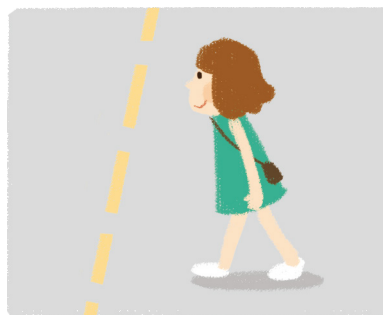


(2) 雙黃實線與黃虛線

可詢問幼兒「黃色的線有什麼不一樣呢？」並解釋雙黃實線是行人不可以穿越的地方，任意穿越會造成事故的發生。黃虛線是行人可以穿越的地方，穿越時還是要注意有沒有車子。



(X)



(O)

2 巷弄間的行走原則

(1) 如果有行人專用道
請走在行人專用道上。

(2) 如果沒有行人專用道
要靠邊並且面向來車行走，因為面向來車行走時可以看得見車子，有任何狀況可以即時做出反應。



● 面向來車行走

(3) 道路中的雙黃線處行人不可穿越

教導幼兒車道不是行人可行走或穿越的地方（此處可複習要跟大人牽手並行走穿線穿越才正確）。

(4) 碰到轉彎處

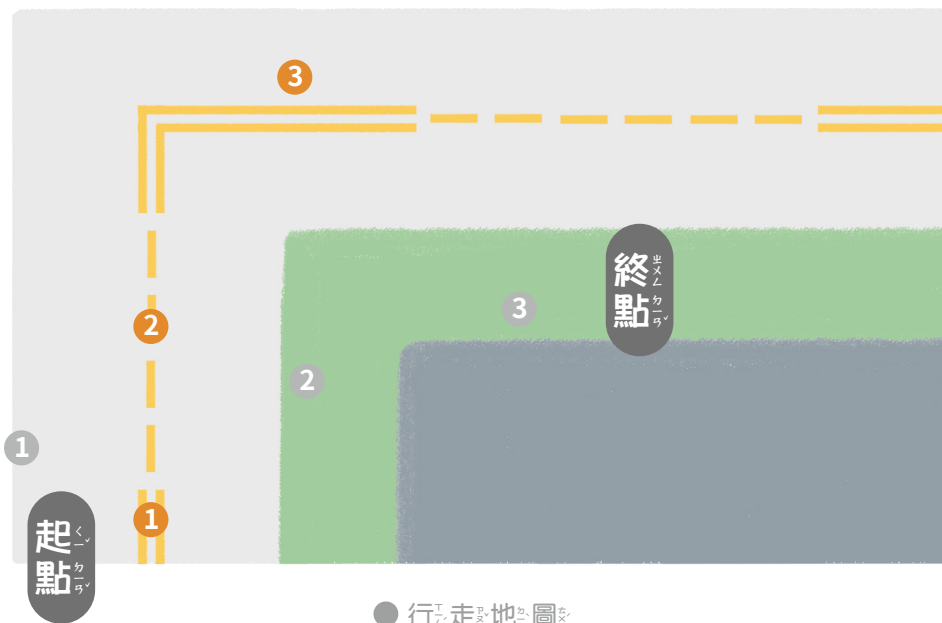
因為轉彎處會產生視線上方的死角，需先探頭左右查看後再通行通過，避免直接衝出而發生危險。



● 轉彎處先探頭察看

3 實際練習：街道行走任務

由成人帶領，從起點開始行走，經歷三個情境，詢問或帶領小朋友選擇正確的行走方式。



情境說明如下：

情境 1

從「雙黃線」或是「黃虛線」穿越？

當此處無行人穿越道線或無明確禁止行人穿越時，黃虛線處行人可穿越，雙黃線處行人不可穿越。



情境 2

當巷道中設有標線型人行道時，應該行走在哪「標線型人行道上」或是「巷道上」？

當有標線型人行道時，行走在上面較能保障行人安全。

情境 3

遇到轉角時「不用注意直接通過」或是「先探頭左右查看」？

讓一位成人或幼兒站在轉角處，與幼兒演練直接通過和練習在轉角處探頭左右查看，體驗其中差別，若沒注意就會撞上其他人。

完成行走任務後即可過關，記得給予幼兒正向的鼓勵和讚美喔！



答案在這裡

某些路口或路段有危險情況需要警示時，會在該時段內將燈號改為閃爍光，所以才出現閃紅燈和閃黃燈的狀況。車輛跟行人看到此類燈號時應特別注意路段路況。



穿越路段 小知識

認知力 ●●●●○

觀察力 ●●●●●

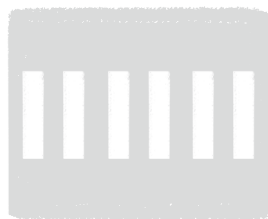
應變力 ●●●●●



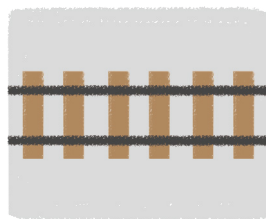
行人^T在^P穿^X越^U道^Z路^X時^P要^G走^V在^P行^T人^P穿^X越^U道^Z線^T上^P。這裡^H要^G讓^R小^T朋^Z友^X認^R識^P兩^B種^Z行^T人^P穿^X越^U道^Z線^T的^Z差^V別^Z——一^B種^Z是^P出^X現^T在^P路^Z口^X的^Z，稱^Z作^P「枕^B木^Z紋^X行^T人^P穿^X越^U道^Z線^T」，另^B一^Z種^Z是^P出^X現^T在^P路^Z段^X的^Z稱^Z作^P「斑^B馬^Z紋^X行^T人^P穿^X越^U道^Z線^T」（口^Z語^V簡^H稱^Z斑^B馬^Z線^T）——並^Z且^K學^T習^T路^Z段^X穿^X越^U時^P要^G注^Z意^V的^Z事^P項^T。接^H下^T來^P請^K您^Z帶^R領^Z幼^B兒^X一^B同^Z認^R識^P行^T人^P穿^X越^U道^Z線^T、牽^K手^V方^Z式^P和^Z穿^X越^U步^Z驟^P吧^V！

活動內容

- 1 請幼兒觀察這個斑馬線和平常看到的有哪裡不同？



● 枕木紋行人穿越道線



● 鐵軌枕木



● 斑馬紋行人穿越道線



● 斑馬

成人解釋枕木紋行人穿越道線因為排列整齊像鐵軌的枕木因而得名，主要出現在「路口」。斑馬紋行人穿越道線，與斑馬身上花紋較像因而得名，

為提醒增加駕駛人注意，此處會有行人通過，故畫斜線（像 NO）讓駕駛人注意，主要出現在「路段」。並告訴幼兒兩種行人穿越道線都是保障行人行走安全，所以有看到它們時記得一定要走在上面。

2 引導幼兒觀察行人號誌（閃爍的小紅人），並說明須按行人號誌按鈕，等待行人號誌小綠人出現才可以穿越。

3 穿越路段的步驟

（請您一邊講解一邊搭配動作，示範一次給幼兒看，讓幼兒更容易理解）



步驟一

選擇安全且視線良好，能看得夠遠、夠清楚之位置觀察來往車輛。



看

步驟二

穿越前要先看看行人號誌小人，出現小人，才可行走，出現小人，就要停下，當小人閃爍時，等下一次綠燈再通行。



轉

步驟三

準備穿越時，要先左看看右看看，再左看看，確認是否有車子，確認無車子後通行。



揮

步驟四

在穿越時可以高舉並揮動手臂，向禮讓通行的車子表達謝意，也能增加身高讓駕駛人看得更清楚。



動

步驟五

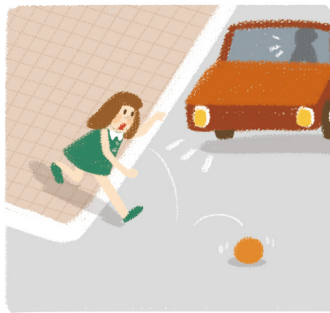
小朋友應快步穿越道路，不要在道路中嬉戲逗留或奔跑穿越道路。

4 危險行為為不要做

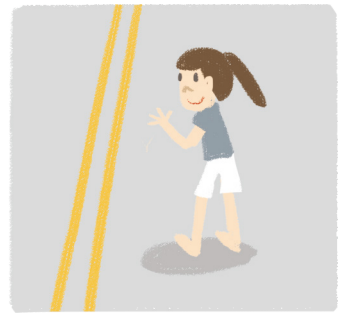
- (1) 不可突然衝出，因為駕駛人會無法及時煞車而發生事故。
- (2) 道路中的雙黃線行人不可任意穿越。



(X)



(X)



(X)

5 一起練習穿越路段並判斷危險行為

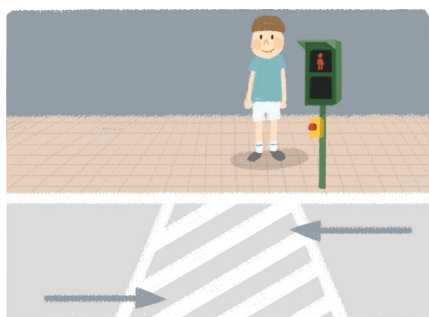
- (1) 一起唸口訣「停、看、轉、揮、動」
- (2) 小朋友依序排隊（人數多時可兩兩一排），當成人按下行人號誌按鈕時開始練習穿越。
- (3) 成人在過程中協助確認小朋友動作是否正確。
- (4) 全數穿越後，由成人演出危險行為



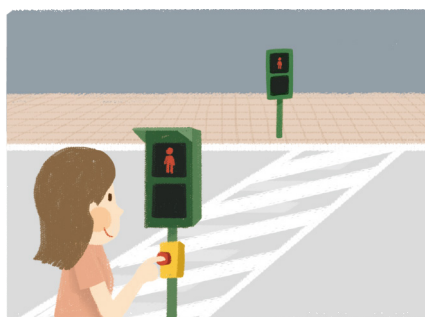
（突然衝出到道路上、任意穿越雙黃線），請小朋友手比圈叉判斷是
否正確，答對即可過關。

【小叮嚀】

- 1 路段的車流主要為左向來車和對面右向來車。該交通公園的行人號誌皆為觸控式按鈕，請同行成人和孩子要練習時先幫忙按鈕。



● 路段車流方向



● 按按鈕的行人與燈號

- 2 為增加幼兒記憶，可利用口訣：停、看、轉、揮、動，並設計動作搭配律動。



HELLO!

答案在這裡

因這三種顏色的光波長較長，不易發生色散，且能夠傳得較遠，而其他顏色的光波長較短，容易發生色散，穿透能力弱，所以不用其他色光。而紅綠燈一開始於英國設置時，僅有紅綠兩色，黃燈是作為輔助警告用途而後才被發明出來，因此仍依舊習稱為紅綠燈。



活動一

交通標誌 標線大尋寶

認知力 ●●●●○

觀察力 ●●●●●

應變力 ●●●●○



小朋友，你有沒有想過，如果路上常看到的交通標誌跟標線不見了，會發生什麼事呢？

平常時為了防止交通意外，這些標誌跟標線會讓路上的行人跟車輛以輪流（不同時間）或是分道（不同地點）的方式行進，避免發生危險，所以一旦沒有這些標誌及標線的指引，路上的行人跟車輛都會擠在一起，好可怕啊！現在，就讓我們一起來學習、認識這些重要的標誌跟標線吧！

活動內容

在這關卡中，我們看到的標誌、標線主要分成三種：

1 警告

這類型的符號或標線都是提前在警告你路段中可能會出現的人事物，在看到它們時就應該先注意，避免危險發生。在標誌中以**紅色三角形邊框圖案**為主，告訴我們要特別小心三角形中的東西，以免發生危險，像是**紅色三角形裡面有一個在走路的人****當心行人****圖案**，就代表要小心行人；標線是以**白線字體**為主。



當心行人



當心兒童



注意號誌



岔路
(十字)



當心自行車



彎道
(右彎)



超速取締



當心身心障礙者



路滑



慢行



連續彎路



當心動物



危險



注意落石



慢行

2 指示

這類型的符號或標線都是在告訴你地點或需要注意事項的資訊，在標誌上主要要以**長方形邊框圖案**、**梅花形邊框圖案**或**盾形邊框圖案**等形狀，只要寫有地名、路名、設施等文字或設施圖案的都是指示標誌，告訴你地點位置或該路段資訊。標線上則以白線為主，於地面上標示出用路人應該使用的範圍。



學校



此路不通



捷運車站



專用停車位



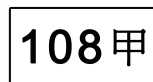
停車處



觀光遊樂地區標誌



路名標誌



縣道編號



省道路線編號 (省道3號)



禁止進入
(車輛)



單行道
(車輛)



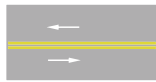
禁止左轉
(車輛)



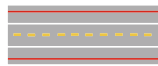
停車再開



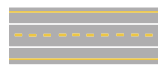
讓路



分向
限制線



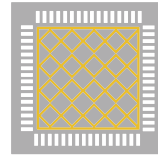
禁止臨時
停車線



禁止
停車線



人行道
標線



網狀線

小朋友！都記住了嗎？

接著我們再開始今天的任務！

請小朋友數數看：

地上共有幾個警告標誌標線？ _____ 個

共有幾個指示標誌標線？ _____ 個

共有幾個禁制標誌標線？ _____ 個



交通
冷知識

為什麼禁制標誌的紅圈斜線
是左上右下呢？

想一想？問問看（答案就在附近喔）

我們一邊找一邊看中間畫的東西，請你畫出一個你印象深刻的標誌標線，並猜看它到底是我們要我們注意什麼呢？

① 指示

② 警告

③ 禁制

都找到了嗎？

我們一起去看看正確答案吧！

➡ 請看看活動設計中的交通設施內容！

你答對了幾個呢？

$N + O = \text{⊘}$

答案在這裡

這類型的標誌就代表不能做圖中的行為，是從英文的 $N O$ 延伸來的，所以在 O 中放上行為的圖樣再加上 N 就代表你不能在這個地方做這件事囉。



穿越路口 小秘笈

認知力 ●●●●○

觀察力 ●●●●●

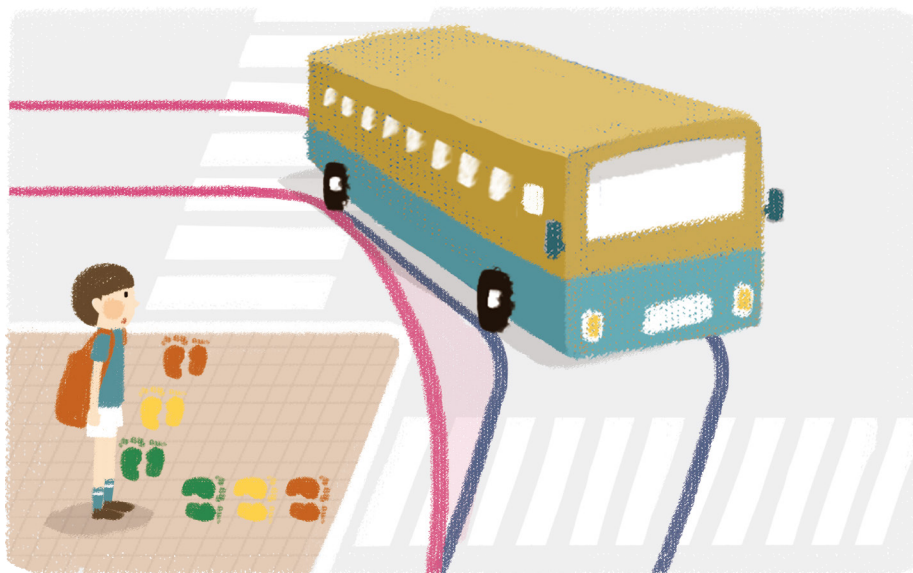
應變力 ●●●●●



小朋友！你有自己過馬路^マ的經驗^ン嗎[?]？你知道平常自己過馬路^マ的方式^シ真的安全^ク嗎[?]？接下來，我們就要來^キ了解^ス過馬路^マ時可能^シ發生的危險^{ケン}以及學習^ブ正確^ク的過馬路^マ技巧^ク，首先請你選擇^シ一個腳印^{フミ}站好^ク，準備^セ好了嗎[?]？我們開始^シ囉[!]！

活動內容

小朋友，當你站在路邊等候過馬路時，你會選擇站在哪個腳印呢？



其實不管是紅色或黃色的腳印，都有可能發生危險喔！

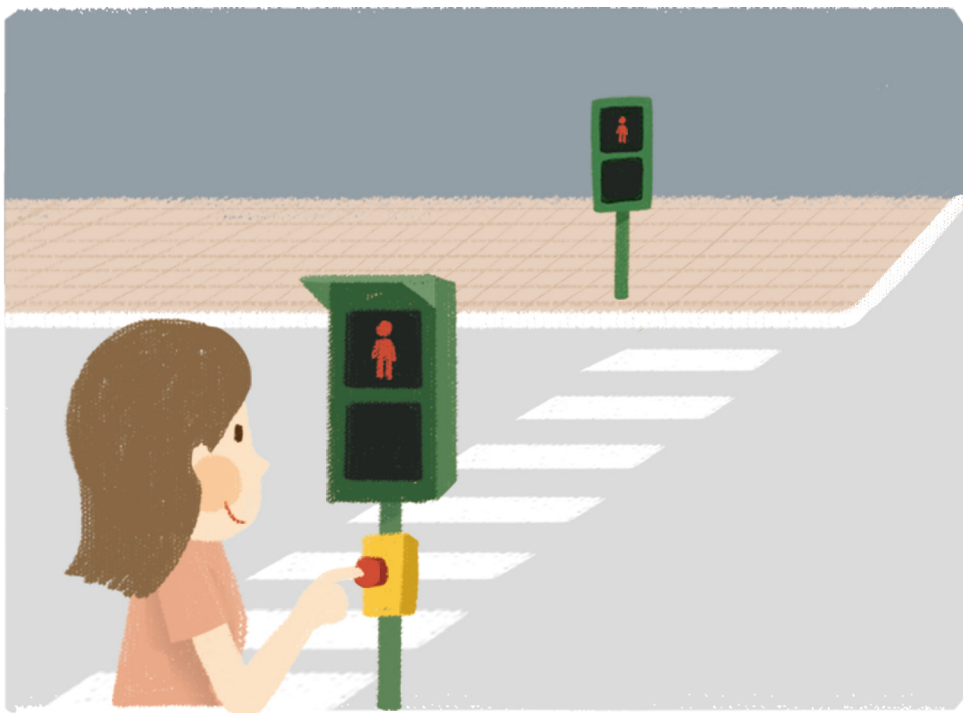
讓我們先來看看「安全等候小祕笈」解說牌，因為車子轉彎時都會產生「內輪差」，「內輪差」會讓我們錯覺車子離我們還有一段距離，等到發現的時候已經被撞到了！所以我們一定要站在距離路邊三大步的位置——也就是綠色腳印的地方。

了解內輪差的危險後，
接下來我們要準備過馬路囉！
請問你在路上看過這樣的按鈕嗎？



你知道它是做什麼用的嗎？

它是因為這個路段或路口的行人流量沒很大的時候而設置的，所以我們要通行前應該先按按鈕，請按下行人按鈕。



按完鈕並不會立刻變綠燈，這是為了讓路上的車輛有反應的時間，所以不能立刻穿越道路喔！等待的時間，我們先學習穿越道路五步驟！



停

步驟一

停在人行道上安全的地方，也就是綠色腳印的地方。



看

步驟二

看看行人號誌小綠人是否亮起，在亮起前都是不能行走的喔！



轉

步驟三

小綠人亮起後，我們要左看、右看、再左看，確定都沒有來車之後才通過。



揮

步驟四

在穿越道路時要舉高一隻手並揮動，讓駕駛可以看到你，也可以跟駕駛表示謝意喔！



動

步驟五

我們要快速且專心的通過道路，不可以嬉鬧、逗留。

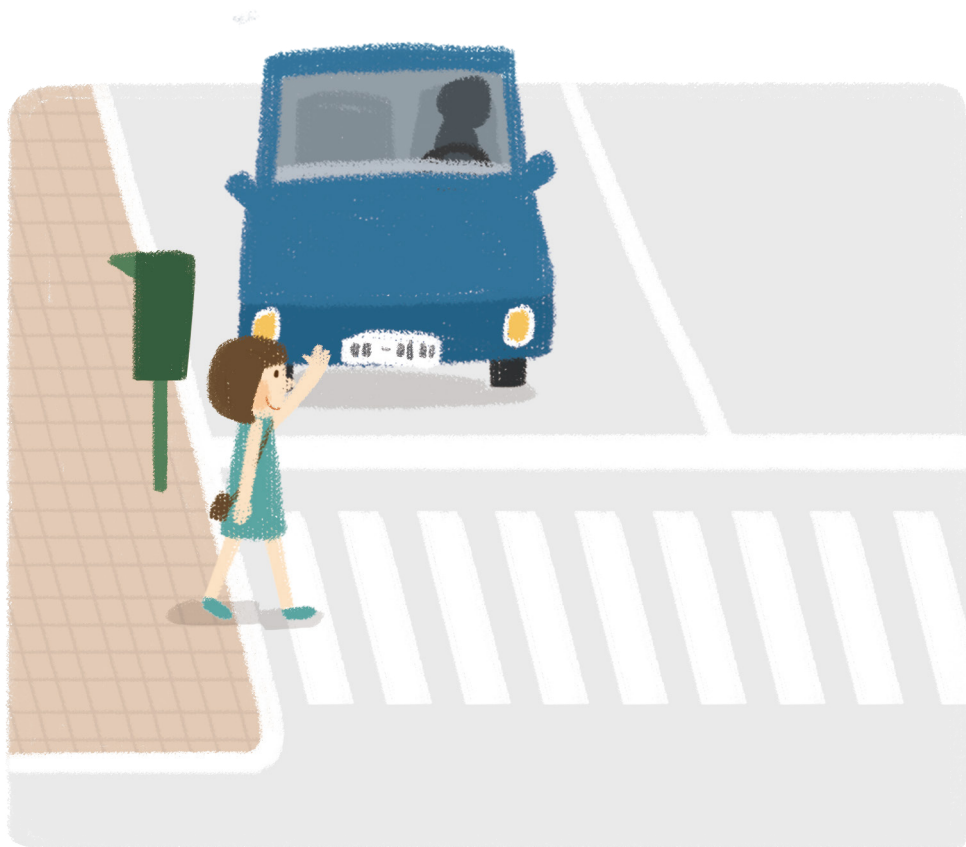
小朋友學會以上步驟後，現在再讓我們穿越一次吧！



交通
冷知識

為什麼紅綠燈要戴帽呢？

想一想？問問看看（答案就在附近喔）



哇！想必你已經成功熟悉穿越道路五步驟的技巧了，現在就讓我們朝下關前進吧！



答案在這裡

因為在路口時常有四個甚至更多方向的來車，每個方向都分別有需遵守的自行車號誌，紅綠燈戴帽子是為了燈號只會被對應方向的駕駛清楚的看見，避免駕駛因為誤看而發生交通意外。



視野死角 大解析

認知力 ●●●●●
觀察力 ●●●●●
應變力 ●●●●○



小朋友，你知道當司機在開車的時候，車子周邊其實會有許多看不到的地方嗎？當你以為離車子很近、司機應該看得到你的時候，其實你已經落入他們的視野死角了！視野死角說起來或許不太能理解，那就讓我們實際當駕駛來體驗看看吧！

活動內容

首先我們先在
公車旁繞一圈，
仔細觀察一下
公車視野死角的
位置在哪？

觀察後我們現在
要上車啦！

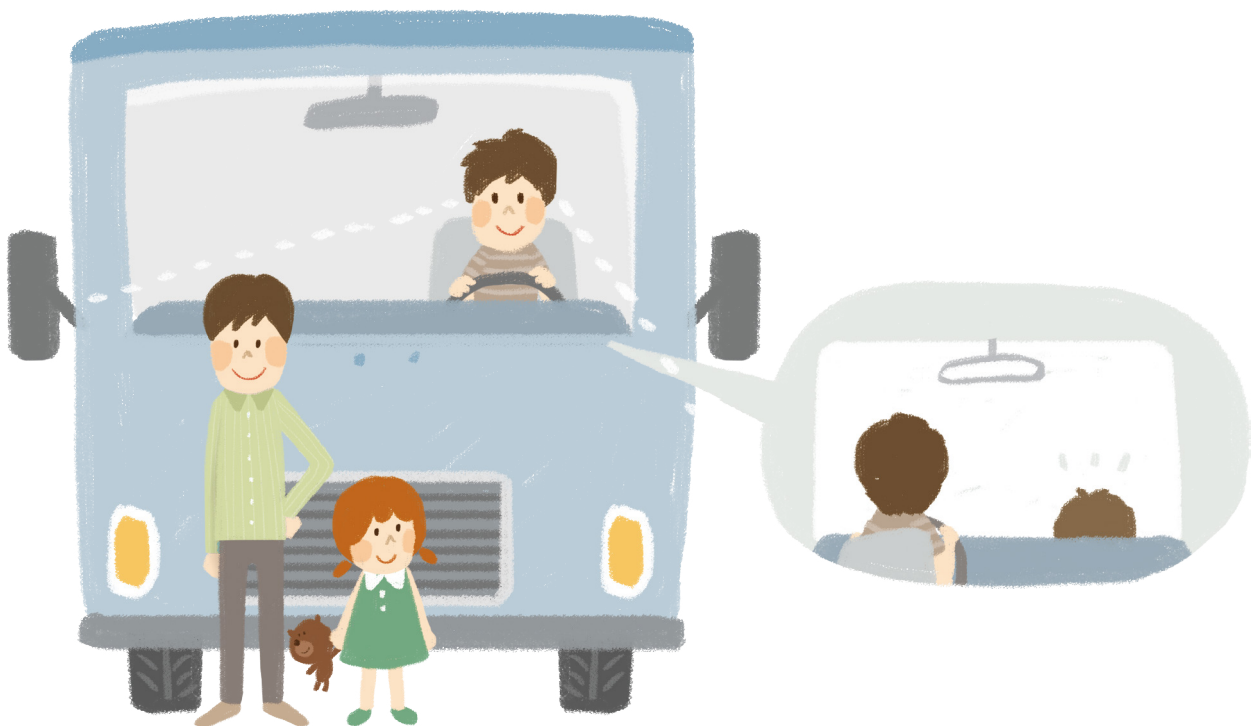
上車前，請先
跟同行的大人
站在一起，看看
你的身高到
他們的哪裏呢？



- 1 上車後坐在駕駛座，先看看剛剛地面
上的標示是否還看得見呢？

2 請大人選擇站在其中一個視野死角區域，並由遠慢慢走近車子，觀察看看，看得到的身體範圍是越多還是越少呢？

3 還記得自己的身高相對於同行大人的位置嗎？觀察一下，如果是自己在車子前方，可能從哪裡開始就已經看不到了呢？



實際當過駕駛後，是否發現當自己在車子的視野死角中，會有很多危險可能發生呢？越大、越高的車子視野死角也會越大，但相對的當距離車子越遠的時候，能被車子看到的機會就越大，所以最簡單的方式就是：在路上行走時避免靠近車輛，隨時保持兩公尺以上的距離，就能避免危險的發生喔！

現在，小小駕駛請下車，用目測看看離車 2 公尺是多遠的距離呢？

提示

當人雙手向兩側平舉時，這個長度為自己的身高，可以用這樣的方式測測看看喔！完成後就往下個關卡前進吧！



答案在這裡

因應四季天色，開啟時間會有所不同，
送電時間：夏秋季約為晚上 6:40-7:00，冬春季約為 6:00-6:30；
斷電時間：夏秋季約為早上 5:30-6:00，冬春季約為 6:00-6:30。
而且是由台電公司依照設定的時間來自動送電與斷電，不是工作人員一個一個打開的喔！



活動四

標誌

翻牌

認知力 ●●●●○

觀察力 ●●●●●

應變力 ●●●●○



小朋友！在前面學習完交通標誌後，你還記得多少呢？現在我們要提高難度喔！在這個關卡中有各種不同的標誌翻牌，我們要從中間挑出三組「相同類型」的牌子，並說出它們是什麼種類的喔！準備好接受挑戰了嗎？

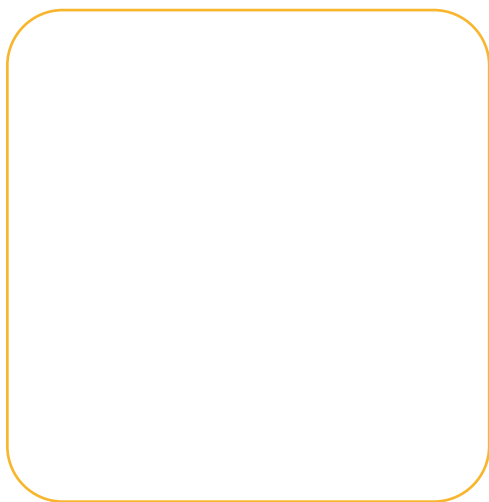
活動內容

首先讓我們來複習一下，我們前面學過的交通標誌分為三種類型：警告、指示及禁制。而這裡面最少藏了四組不重複、相同類型的標誌牌喔！

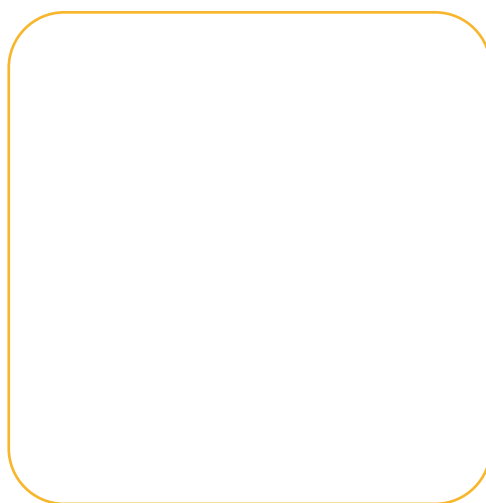
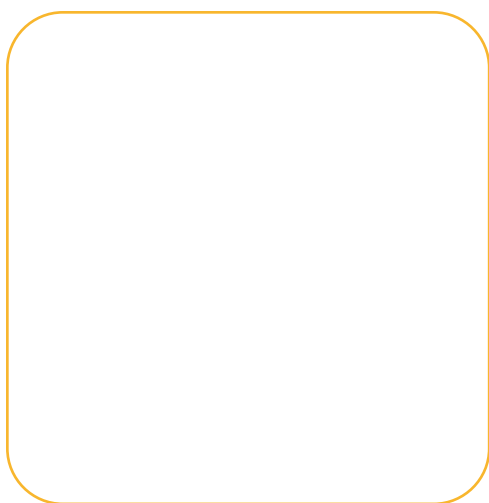
請將你找到的三組相同類型牌子記錄在下方：

第一組

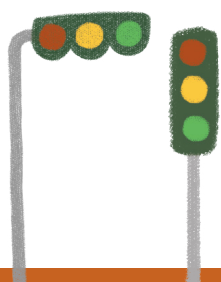
第二組



第三組



記錄完成後，我們去看「一寶」、「二寶」及「三寶」答案牌，看看交通設施內容檢查一下吧！



答案在這裡

考量有些人因色盲無法區別所有的顏色，以及號誌燈可能會因毀損無法分辨的狀況，所以橫向紅綠燈固定由左而右為紅、黃、綠的排列。另早期垂直式的紅綠燈用於鐵路，放置於離地不高之鐵路旁，供火車司機員看，所以在下雪地區容易有被積雪掩蓋的困擾，因此將最重要的紅燈放在上面，由上而下紅、黃、綠排列。



活動五

巷道情境區
大體驗

認知力 ●●●●○

觀察力 ●●●●●

應變力 ●●●●●



小朋友，你在巷弄間行走過嗎？你碰過擁擠的巷子沒有地方可以走、卻又有車子來來往往的狀況嗎？到底在巷弄中行人該如何行走才是正確的？我們接下來就一起來試試看吧！

活動內容

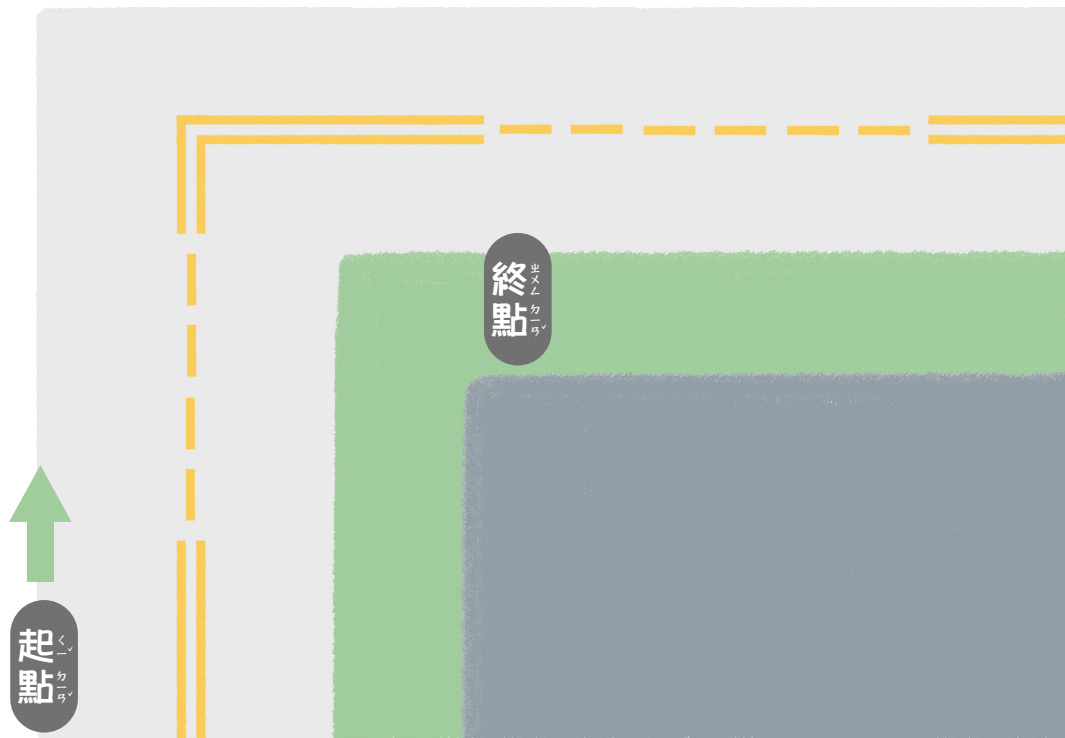
我們先來理解巷弄間的行走原則：

- 1 在巷道行走時不可併排行走，以單一縱隊前後行走較為安全。
- 2 沒有行人專用道時：面向來車靠邊行走，不可以併排。
- 3 有行人專用道時：走行人專用道。
- 4 雙黃線處不可穿越。
- 5 碰到轉彎處：探頭左右查看後再通行。

都理解了嗎？

那我們現在假設你剛進入巷道、因為不能穿越雙黃線所以先沿左側行走，試試看該怎麼通過轉彎處抵達終點吧！

(請用鉛筆記錄走過的軌跡)



● 行走地圖



交通
冷知識

你知道高速公路上除了給車子通行外還可以給戰機通行嗎？想一想？問問看（答案就在附近喔）

抵達終點後，檢視看看是否都有符合前面四大原則呢？如果中間有不符合的部分，仔細想想又是哪裡出了問題呢？可以寫下來來提醒自己喔！

【小叮嚀】

在單虛線的路段即可依穿越道路步驟穿越到行人專用道，並在轉彎處先探頭察看後才繼續轉彎向前走喔！

當你成功抵達後，我們就可以往下個關卡前進囉！

答案在這裡。



臺灣的國道一號總共有四個路段被設置戰備跑道，也就是遇到緊急時刻，戰鬥機能夠運用起降。



活動六

穿越路段
小知識

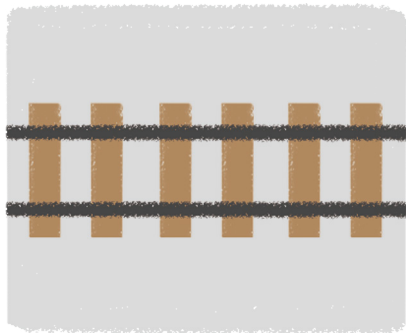
認知力 ●●●●○
觀察力 ●●●●●
應變力 ●●●●●



小朋友，是否還記得剛剛學過的穿越道路五步驟呢？現在要再練習一次囉！但先別急，我們先看看地上的標線，是不是跟剛剛看到的不一樣呢？到底哪裡不同？現在就讓我們來一起了解吧！

活動內容

我們一般常看到的行人穿越道線分為兩種：枕木紋與斑馬紋，我們先來猜猜看，眼前這條是哪一種呢？



發現了嗎？它跟斑馬身上的紋路比較像喔！所以眼前這條就是「斑馬紋行人穿越道線」，另外一種就是「枕木紋行人穿越道線」，是不是跟平常口語說的「斑馬線」都不一樣呢？你能分辨它們的不同嗎？

按下行人按鈕，我們現在要踏上「斑馬紋行人穿越道線」準備穿越道路囉！將前面學習穿越的步驟在這邊再運用一次吧！



停

步驟一

停在人行道的安全的地方。



看

步驟二

看看行人號誌，小綠人是否亮起，當小綠人閃爍時等一下一個綠燈再通行。在小綠人亮起前都是不能行走的喔！



轉

步驟三

小綠人亮起後，我們要左看、右看、再左看，確定都沒有來車之後才通過。

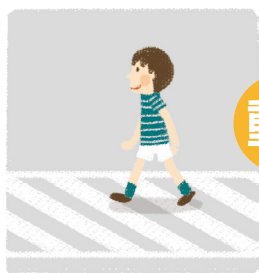


揮

步驟四

在穿越道路時要舉高一隻手並揮動，讓駕駛可以看到你，也可以跟駕駛表示謝意喔！





動

步驟五

我們要快速且專心的通過道路，不可以嬉鬧、逗留。

通過道路後，恭喜你完成交通公園全部的關卡啦！



答案在這裡

因為路段是連續道路，駕駛在行駛時比較不容易放慢速度，所以在這種情況要讓行人穿越道路時，就會採用視覺效果會放大的斜條紋，並加上邊框，讓駕駛在更遠的地方能注意並在接近時放慢速度。



交通知識 大補帖

除了交通公園設施與教案中提及的學習知識外，影響兒童交通安全的因素還有很多喔！首先，兒童隨著年齡增長，肢體動作逐漸成熟，能夠獨自行走，練習控制及調整動作，從生活中建立自理能力及基本認知是養成基本觀念及習慣的重要階段，所以了解兒童發展特性行為與交通環境交相影響的情況，能有助於教導孩子交通安全知識的學習，此外視野死角也是一個很容易讓孩子產生事故的原因，因此了解什麼是視野死角也很重要喔！接下來就讓我們來看看，兒童發展如何影響交通安全吧！

一、兒童發展及行為 與交通行為之關聯

1 生理因素

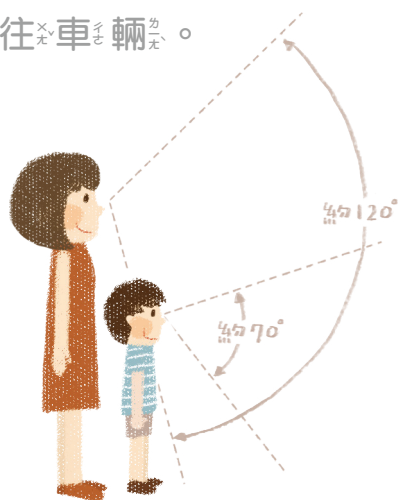
(1) 身型

幼兒到低年級階段因身型矮小，容易落入駕駛人的視野死角而沒被看見，導致生事故發生；並且幼兒時期頭重腳輕，有

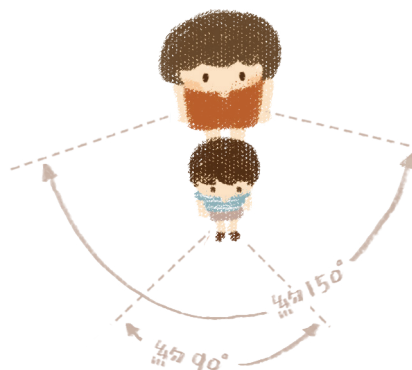
重心不穩、平衡感較不足的狀況，肢體動作尚在學習調整與控制。

(2) 視野及視力

兒童視野範圍會隨著年齡增加而變廣，三到六歲期間其視力逐漸發展至成人階段，因此愈低齡的幼兒視野愈窄且視力較成人相對不佳，容易看不清兩側的來往車輛。



● 成人與幼兒的垂直方向視野



● 成人與幼兒的水平方向視野

(3) 動作能力

兒童獨立行走及安全用路經驗未臻純熟，影響其使用道路的行為。

(4) 睡眠時間

睡眠不足或睡眠品質不佳，會影響兒童的視覺、判斷、反應、專注及注意力等。

2 心理因素

(1) 情緒起伏

亢奮或沮喪時容易忽略、甚至無視周遭路況；氣憤時因暴躁影響，容易做出不安全的用路行為；趕時間著急的情況下，容易因為心浮氣躁而違規。

(2) 同儕影響

兒童易因同儕起鬨而作出危險的用路行為。

(3) 從眾行為

兒童可能受群體影響，即使能判斷他人的行為具有危險性，但仍會選擇做出同樣的危險用路行為。

3 認知發展因素

(1) 兒童對空間、距離及速度的敏銳度較低，判斷力不佳。成人¹在到達路邊前，便開始觀察交通狀況，兒童卻在到達路邊時，仍少有判斷路況的行為。

(2) 覺察力不足

- ① 好奇心旺盛，對周遭環境的刺激感到敏感，對任何東西都有探索的興趣，易分心。
- ② 注意力與控制能力不足，不知道該將注意力集中在哪些重要且相關的事物上，特別是在不熟悉或交通環境複雜的地點。
- ③ 不成熟的視覺搜尋策略，只觀察某些方向¹的來車，而忽略其他車輛。

(3) 對交通系統設施及其功能特性不瞭解
由於兒童對於所有的事物都在學習摸索中，對於道路環境中的相關交通設施及

被賦予的功能意義仍不瞭解，且在面對
不同交通情境時也無法有效運用該設施。

(4) 所處道路環境危機的認識不足，以及
獨立自主之安全用路經驗還不夠純熟。

4 行為發展因素

(1) 順從性大，可塑性高。

(2) 喜歡模仿大人及嘗試新事物。

(3) 活動量大增，自行行走與跑跳。

(4) 外出機會增加，活動需求量大，喜歡
奔跑易出現危險行為。

① 衝出道路：幼兒至低年級較容易受事物
吸引，將注意力集中在有興趣的事物
上，忽略周遭路況，做出危險行為
而不自知。



● 例一：
追逐彈跳的球、奔跑的動物而衝出。

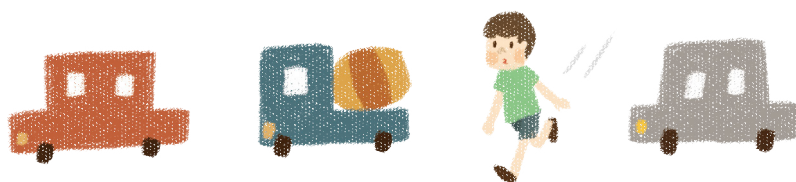


● 例二：
與朋友追逐、嬉戲而衝出。



● 例三：
熟識的親友在對面呼喊而衝出。

2 在汽車前、後穿越。



3 走路不專心或玩球。

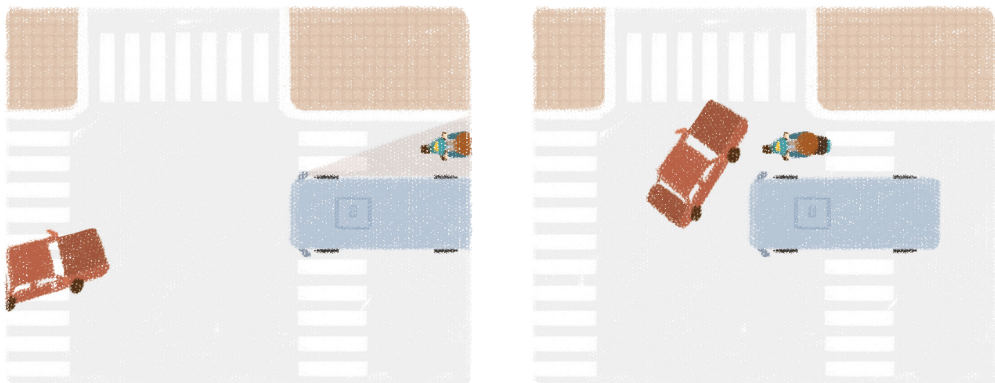


二、視野死角

除了前述兒童心理發展的影響外，穿越道路時，除了要依正確方式穿越道路外，也該注意是否有視野死角的阻擋，那到底什麼是視野死角呢？除了因自身眼睛機能限制所看不到的範圍外，因車輛構造限制及障礙物阻擋無法看到的範圍，我們都可以統稱為視野死角。視野死角依阻擋物體的運動狀態，又可分為動體死角與靜體死角。

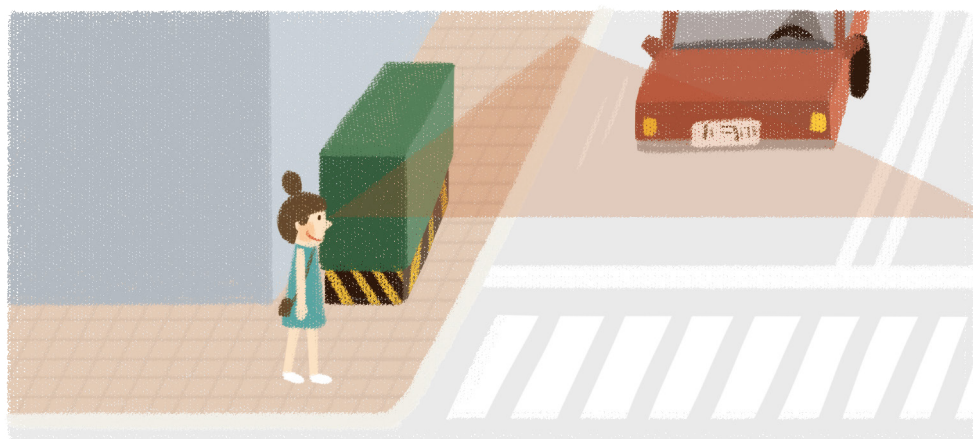
1 動體死角

受到動體（如汽機車、車輛結構）遮蔽用路人（行人及駕駛）視線所產生的視野死角。



2 靜體死角




受到靜體（如電線杆、變電箱等）遮蔽，用路人（行人及駕駛）視線所產生的視野死角。



三、資源補充站

在日常生活中心也有一許多可利用的知識資源，除了充實自身交通安全知識外，更能協助我們進行交通安全宣導與教育，資源列表如下：

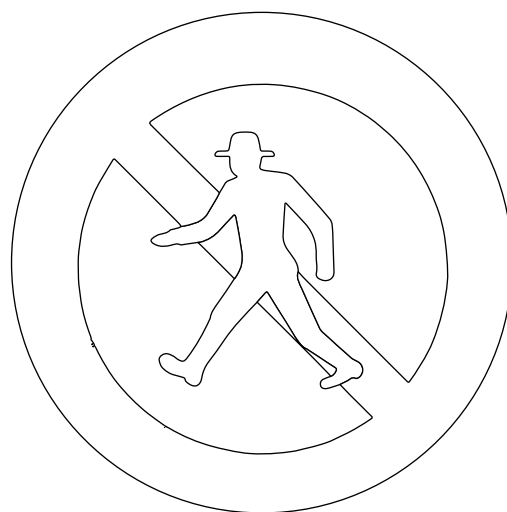
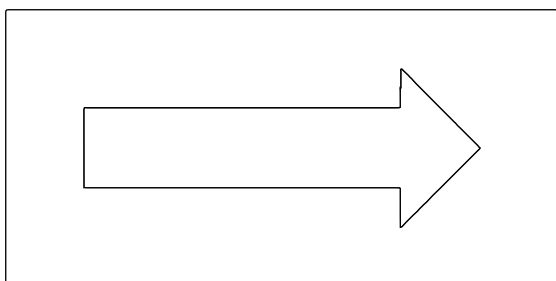
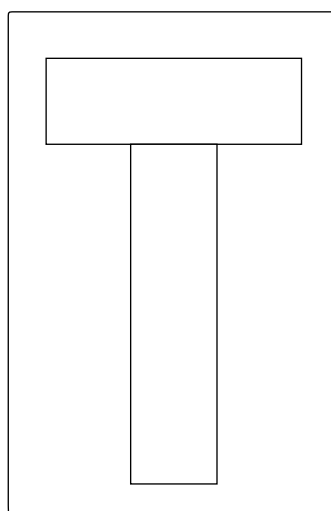
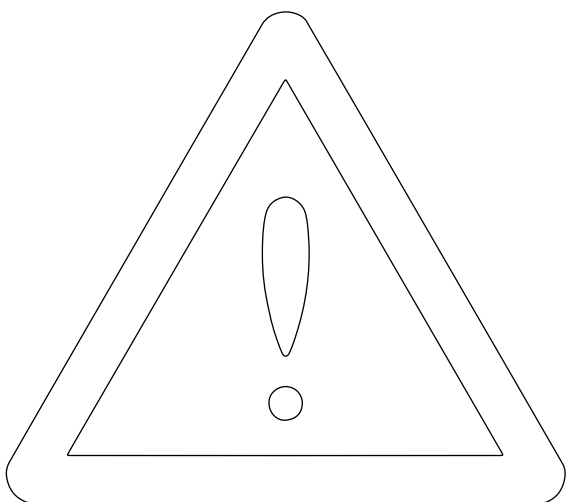
網站 / 資源手冊	網站 / 資源手冊介紹	網址
交通安全入口網	由交通部道安會設置的交通安全資訊專頁，提供交通相關數據、影音及宣導資源，供民眾使用。	https://168.motc.gov.tw/ 
交通安全e網通	運用多元主題及多項通路介紹的方式呈現交通安全相關宣導資料。	https://www.roadsafety.taipei/Default.aspx 

<p>兒童安全 通過路口 教學指引 手冊</p>	<p>根據國小、低、中、高 年級設計通過路口 的教學內容， 並提供相關背景 知識。</p>	<p>https://168.motc.gov.tw/ theme/teach/post/ 1906121100732</p> 
<p>幼兒園交 通安全教 育教材</p>	<p>依幼兒學習發展 階段，對應發展 特性與事故分析， 彙整各階段應學 習的核心概念， 結合幼兒園教保 活動課程大綱， 提供系統化之教 材與資源。</p>	<p>https://www.safe.org.tw/ key_report/downloads_ detail/book/604</p> 
<p>交通安全 宣導入口 網</p>	<p>臺北市政府教育 局為了讓學校能 更有效率找到相 關交通安全教育 資訊，建置了該 網頁，提供教學 資源、相關影音 及訪視輔導相關 資訊等資料，讓 學校在推展交安 上更有助益。</p>	<p>http://sts.tp.edu.tw/</p> 

交通達人自我挑戰

① 交通標誌著色趣

下面有好多的標誌啊！但是它們好像都忘了自己的顏色，小朋友，你還記得它們應該是什麼顏色嗎？來幫它們重新找回正確的顏色吧！



交通達人自我挑戰

② 感謝路上你和我

小朋友，我們一起來回想看看最近一次搭乘交通工具的經驗吧！

1 最近一次搭乘交通工具是什麼時候呢？

答：

2 搭乘的交通工具是什麼呢？

答：

3 為什麼搭乘交通工具呢？

答：

4 交通工具司機是誰呢？

答：

5 試著回想搭乘時的感覺，寫下對司機感謝的話吧！

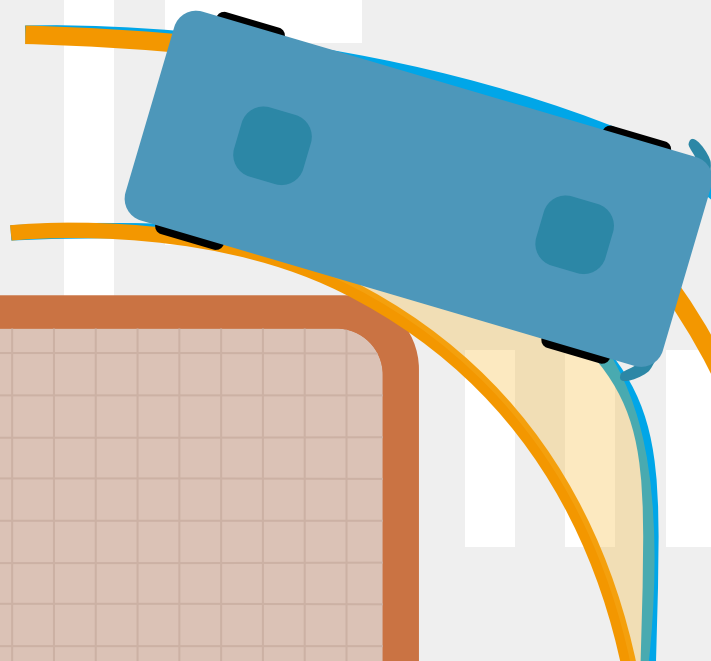
答：

在路上許多司機載著乘客來來去去，每個重視交通安全的司機都是保護乘客安全的超人，我們還不會開車、騎車，所以對於那些為我們付出的司機，我們都不要吝嗇表達感謝之情，下次，試著直接說出口吧！

交通達人自我挑戰

③ 視野死角大解析

小朋友，請準備一台玩具車及 2 種不同顏色的印泥，將車子前後輪塗上不同顏色，在下面道路情景進行車輛轉彎的動作，來看看會發生什麼事？



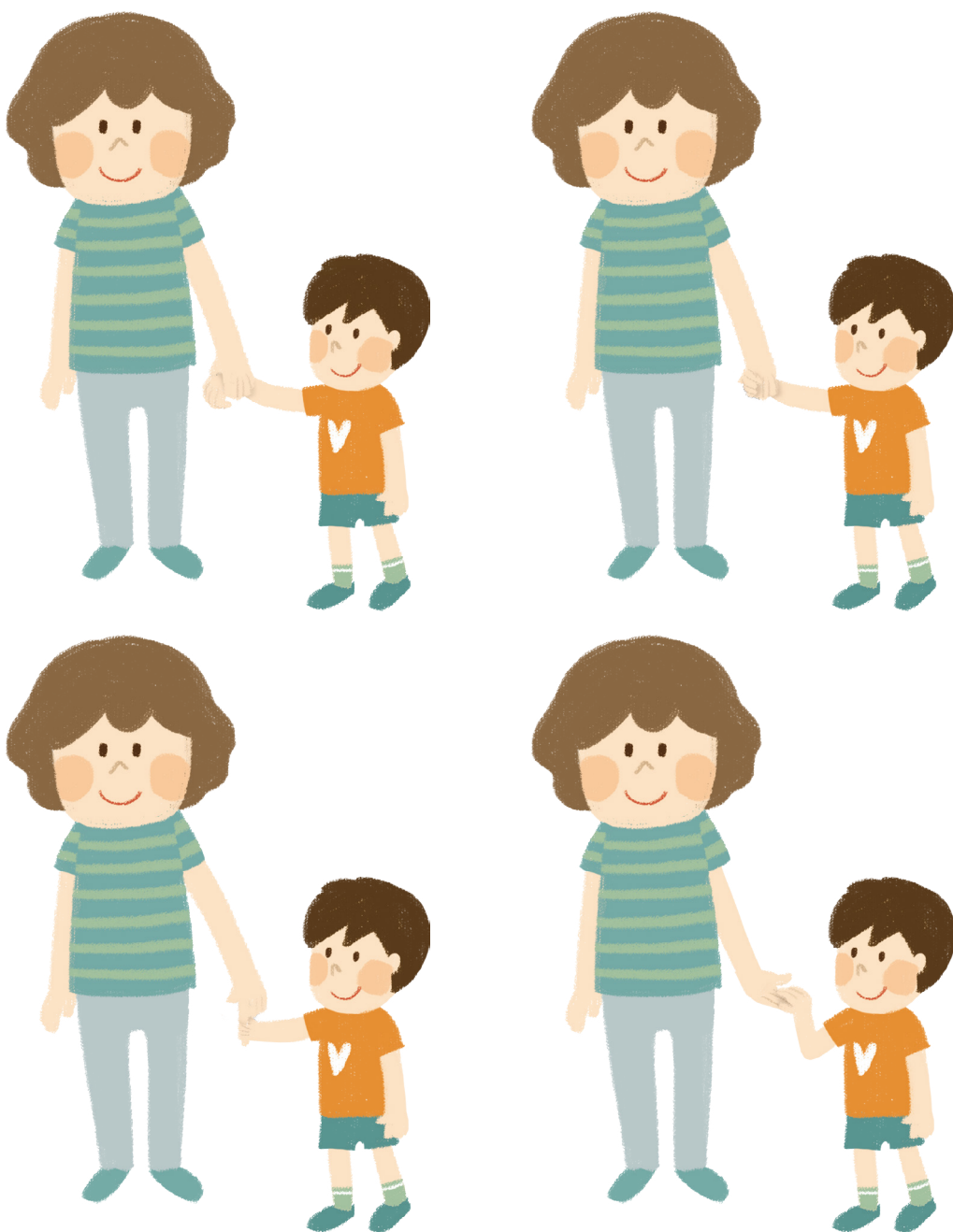
【內輪差】

車輛轉彎時，後輪軌跡會向內側偏移，偏移的距離就是「內輪差」。當車輛愈長，前後車輪軸的距離愈長，內輪差也愈大。

交通達人自我挑戰

4 安全放大鏡

哇～準備要過馬路了，請小朋友趕快牽起媽媽的手吧！但是牽手方式好像都有點不一樣，請你幫忙找出安全的牽手方式，把它圈出來吧！



交通達人自我挑戰

⑤ 號誌標線回家去

哇！好多號誌跟標線們都迷路了，聰明的小朋友，你可以幫助它們回到正確的地方嗎？（需搭配貼紙進行活動，解答請見第88頁。）



交安小尖兵 - 臺北市交通公園教學區 互動學習手冊

發行人：臺北市政府交通局

110 臺北市信義區市府路1號6樓西北區
(02)2720-8889

出版者：財團法人靖娟兒童安全文教基金會

111 臺北市士林區承德路四段222號3樓之1
(02)2881-1200

總編輯：林月琴

執行編輯：許雅荏、周金明、李庭羽、翁子堯

插畫設計：高毓蓮(卡妹)

美術編輯：高毓蓮(卡妹)

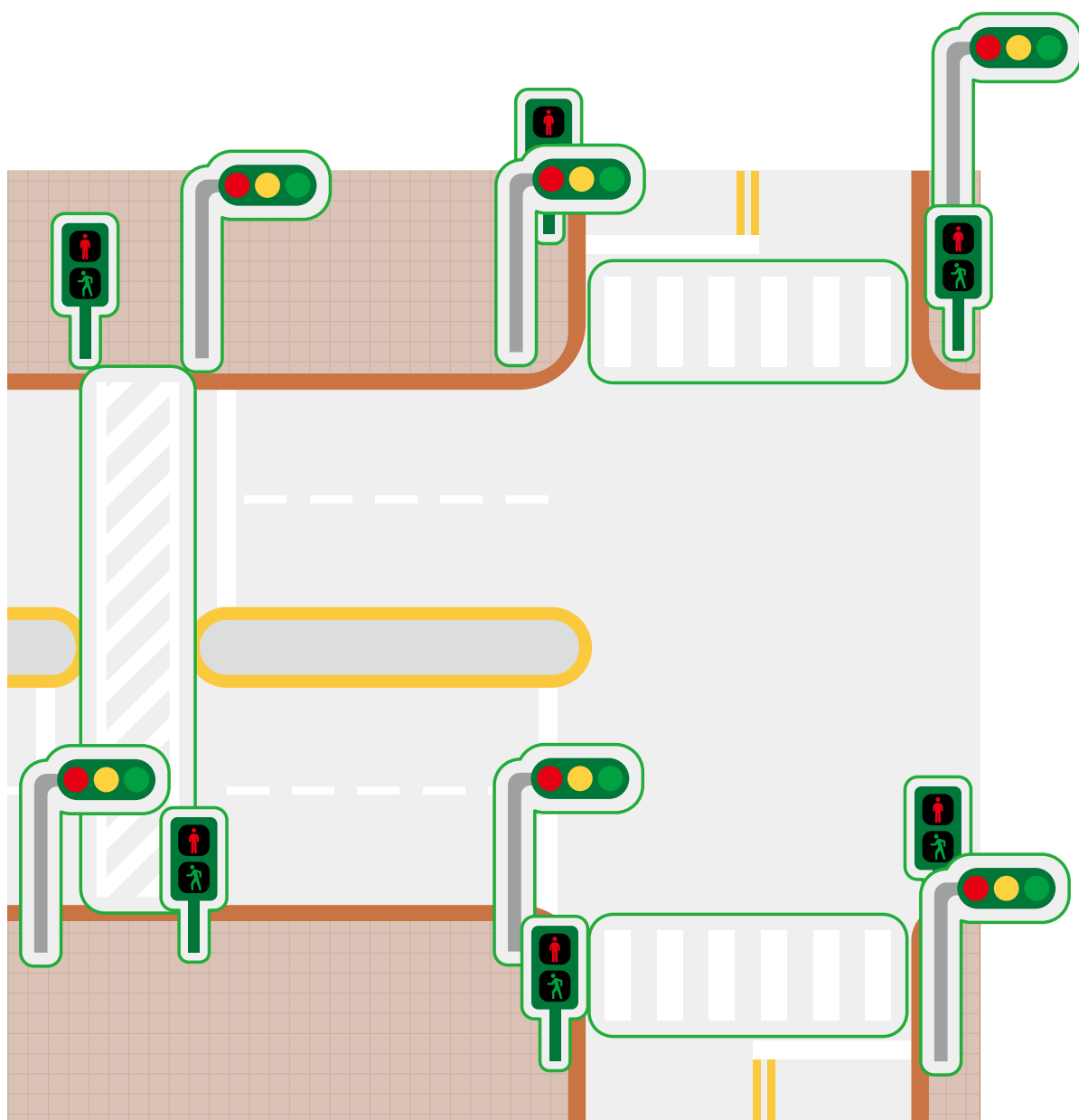
出版日期：2019年9月 第1版

印刷公司：南海興業股份有限公司



交通達人自我挑戰

5 號誌標線回家去 - 解答





TAIPEI CITY | SAFE!